

地域公共交通確保維持改善事業・事業評価(生活交通ネットワーク計画に基づく事業)

平成29年 1月17日

協議会名: 芦別市地域公共交通会議

評価対象事業名: 地域内フィーダー系統確保維持費国庫補助金

| ①補助対象事業者等 | ②事業概要 | ③前回(又は類似事業)の 事業評価結果の反映状況 | ④事業実施の適切性 | ⑤目標・効果達成状況 | ⑥事業の今後の改善点 (特記事項を含む) |
|-----------|---|--|-----------------------------|--|--|
| 空知交通株式会社 | 【本町循環線】 ①芦別駅前～駅裏～芦別駅前 ②芦別駅前～芦別高校～芦別駅前 【車両減価償却費等国庫補助金】 | 事業者と路線、便数、ダイヤ等の抜本 的見直し協議を行い、当会議を経て平 成29補助年度から見直し実施すること とした。また、運行方式についても、平 成29補助年度から、これまでの「補助 金方式」を「委託料方式」に改めること とした。 | A 事業は、計画どおり適 切に実施された。 | C 目標7,500人/年に対して、6,653 人/年であった。 また、車両減価償却費等国庫補 助金の交付を受けて車両更新を 行ったことで、修繕費用の増加を 抑制できた。 | 平成29補助年度より路線 線、便数、ダイヤの見直し を実施した。 |
| | 【上芦別循環線】 ①芦別駅前～上芦別駅前(往復 市立病院)～芦別駅前 ②芦別駅前～上芦別駅前(片道 市立病院)～芦別駅前 ③芦別駅前～上芦別駅前(南1 条)～芦別駅前 【車両減価償却費等国庫補助金】 | 事業者と路線、便数、ダイヤ等の抜本 的見直し協議を行い、当会議を経て平 成29補助年度から見直し実施すること とした。また、運行方式についても、平 成29補助年度から、これまでの「補助 金方式」を「委託料方式」に改めること とした。 | A 事業は、計画どおり適 切に実施された。 | C 目標34,000人/年に対して、 30,488人/年であった。 また、車両減価償却費等国庫補 助金の交付を受けて車両更新を 行ったことで、修繕費用の増加を 抑制できた。 | 平成29補助年度より路線 (循環⇒往路及び復路)、 便数、ダイヤの見直しを実 施した。 |
| | 【頼城循環線】 ①芦別駅前～西芦別(南1条)～ 芦別駅前 ②芦別駅前～西芦別(片道市立 病院)～芦別駅前 ③芦別駅前～頼城(南1条)～芦 別駅前 ④芦別駅前～頼城(片道市立病 院)～芦別駅前 ⑤芦別駅前～頼城(往復市立病 院)～芦別駅前 【車両減価償却費等国庫補助金】 | 事業者と路線、便数、ダイヤ等の抜本 的見直し協議を行い、当会議を経て平 成29補助年度から見直し実施すること とした。また、運行方式についても、平 成29補助年度から、これまでの「補助 金方式」を「委託料方式」に改めること とした。 | A 事業は、計画どおり適 切に実施された。 | A 目標39,500人/年に対して、 39,757人/年であった。 また、車両減価償却費等国庫補 助金の交付を受けて車両更新を 行ったことで、修繕費用の増加を 抑制できた。 | 平成29補助年度より路線 (循環⇒往路及び復路)、 便数、ダイヤの見直しを実 施した。 |
| | 【新芦別温泉線】 芦別駅前～芦別温泉～芦別駅前 【車両減価償却費等国庫補助金】 | 事業者と路線、便数、ダイヤ等の抜本 的見直し協議を行い、当会議を経て平 成29補助年度から見直し実施すること とした。また、運行方式についても、平 成29補助年度から、これまでの「補助 金方式」を「委託料方式」に改めること とした。 | A 事業は、計画どおり適 切に実施された。 | C 目標15,000人/年に対して、 13,159人/年であった。 また、車両減価償却費等国庫補 助金の交付を受けて車両更新を 行ったことで、修繕費用の増加を 抑制できた。 | 平成29補助年度より路線 (循環⇒往路及び復路)、 便数、ダイヤの見直しを実 施した。 |

事業実施と生活交通ネットワーク計画との関連について

平成29年 1 月17日

| | |
|-----------------------------|--|
| 協議会名: | 芦別市地域公共交通会議 |
| 評価対象事業名: | 地域内フィーダー系統確保維持費国庫補助金 |
| 地域の交通の目指す姿 (事業実施の目的・必要性) | <p>【地域内フィーダー】 芦別市は、人口の減少及び高齢化の急速な進展といった社会的問題、また、広大な行政区域に集落が点在するといった地理的問題を有している。 こうした中、市内バス路線を運行していた事業者が、利用者の減少による収支の悪化を理由に、平成19年度末ですべての路線を廃止し、その後を地元交通事業者である空知交通(株)がキラキラバスとして路線を引き継ぎ運行してきた。 しかし、利用者の減少に歯止めがかからず、減便による運行コストの削減を図るものの、運行収支の悪化による市及び事業者の負担が年々増加し、市民生活の足となる路線の維持確保が危うい状況となってきた。 このため、平成23年度に実施した市民アンケート調査及び平成24年度に実施した「地域公共交通調査事業」の結果をもとに、「地域公共交通確保維持事業」により、市及び事業者の負担の軽減と、高齢者等の交通弱者の通院や買物など生活の足を確保し、地域の実情に適した持続可能な公共交通体系を構築することを目的として、4路線の循環バス及び将来的な乗合タクシーの運行も視野に入れたなかで本計画を策定した。 平成23年度に実施した市民アンケート調査では、市内路線バスと地域間幹線系統バス及びJRとの接続への配慮や、バス待合所の確保、循環バスや乗合タクシーの運行を希望する意見が多くあった。 当市には、旭川市、砂川市、滝川市など他市へ通院する高齢者も多いことから、JR及び地域間幹線系統(滝芦線、芦旭線)との接続に配慮するとともに、持続可能な公共交通手段の確保とサービスの提供を維持することを目的とする。</p> <p>【車両取得】 平日の朝、一度に4台運行する時間帯があり、予備車を含め5台体制にしなければならないこと、また、車両の1台は平成8年登録車で、老朽化が進み維持が困難となりつつあることから、平成26年度に車両の取得を行った。</p> |

芦別市地域公共交通会議における地域公共交通確保維持改善事業の概要

事業実施の目的・必要性

芦別市は、広大な行政区域に集落が点在するといった地理的問題を有している。こうした、市内バス路線は、通院、通学など市民生活の足として重要な役割を果たしてきたが、自家用車の普及、人口の減少などの理由からバス利用者は減少の一途をたどっている。

当市の人口に占める65歳以上の高齢者の割合は40%を超えており、旭川市、砂川市、滝川市など他市に通院する方も多く、そうした市民にとって市内バス路線は、JR及び地域間幹線系統(滝芦線、芦旭線)と接続する重要な交通手段であり、今後更に高齢化が進展するなかで、交通弱者の通院や買い物など市民生活の足として、幹線系統に接続する市内バス路線の確保維持が必要である。

生活交通ネットワーク計画の目標

| | |
|----------|-----------|
| 1 本町循環線 | 7,500人/年 |
| 2 上芦別循環線 | 34,000人/年 |
| 3 頼城循環線 | 39,500人/年 |
| 4 新芦別温泉線 | 15,000人/年 |

車両減価償却費国庫補助 老朽化した車両の更新による車両修繕費用軽減

平成28年度事業概要

【本町循環線】 ①芦別駅前～駅裏～芦別駅前 ②芦別駅前～芦別高校～芦別駅前

【上芦別循環線】 ①芦別駅前～上芦別駅前(往復市立病院)～芦別駅前 ②芦別駅前～上芦別駅前(片道市立病院)～芦別駅前 ③芦別駅前～上芦別駅前(南1条)～芦別駅前

【頼城循環線】 ①芦別駅前～西芦別(南1条)～芦別駅前 ②芦別駅前～西芦別(片道市立病院)～芦別駅前 ③芦別駅前～頼城(南1条)～芦別駅前 ④芦別駅前～頼城(片道市立病院)～芦別駅前 ⑤芦別駅前～頼城(往復市立病院)～芦別駅前

【新芦別温泉線】 ①芦別駅前～芦別温泉～芦別駅前

【車両減価償却費国庫補助】

地域公共交通の現況

- ・JR根室本線 (芦別駅、上芦別駅、野花南駅)
- ・空知交通(株) (市内4路線)
- ・北海道中央バス(株) (地域間幹線2路線、都市間高速1路線)
- ・スクールバス (5路線)

協議会開催状況

- 平成27年6月15日 平成27年度第1回会議を開催
地域内フィーダー系統確保維持計画認定申請について 外
- 平成28年1月25日 平成27年度第2回会議を開催
地域公共交通確保維持改善事業の事業評価について 外
- 平成28年6月29日 平成28年度第1回会議を開催
地域内フィーダー系統確保維持計画認定申請について 外
- 平成28年8月29日 平成28年度第2回会議(書面)を開催
変更後の路線及びダイヤについて
- 平成29年1月17日 平成28年度第3回会議を開催
地域公共交通確保維持改善事業の事業評価について 外

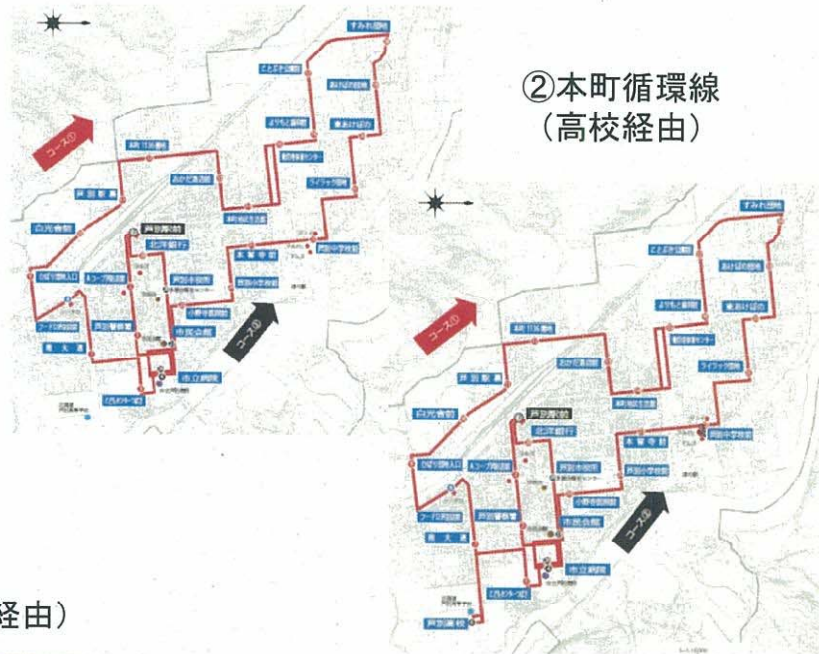
平成28年度事業の実施状況

1) プロセス、創意工夫

- 平成23年度に実施した市民アンケート調査及び昨年度実施した「地域公共交通調査事業」の結果をもとに、25年11月から4路線の循環バスを本格運行
- バス事業者事務所、バス車内、市広報等でフィーダー路線の周知
- バス車体にマグネット広告を掲示し、少額ではあるが運送外収入の確保を図った

2) 運行系統

①本町循環線

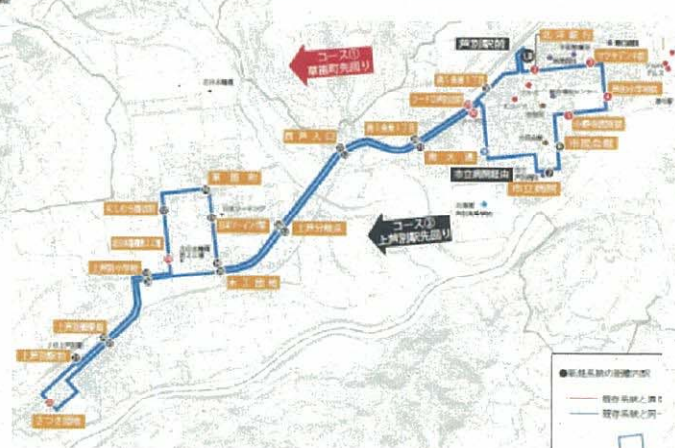


②本町循環線 (高校経由)

③上芦別循環線(往復病院経由)



④上芦別循環線(片道病院経由)



⑤上芦別循環線(国道経由)



⑥ 賴城循環線
(国道經由西芦別)



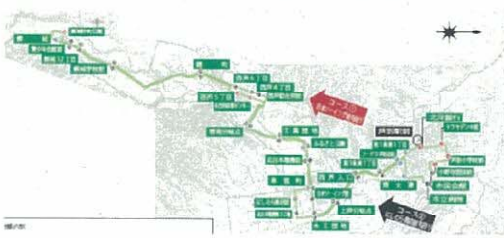
⑦ 賴城循環線
(片道病院經由西芦別)



⑧ 賴城循環線 (国道經由賴城)



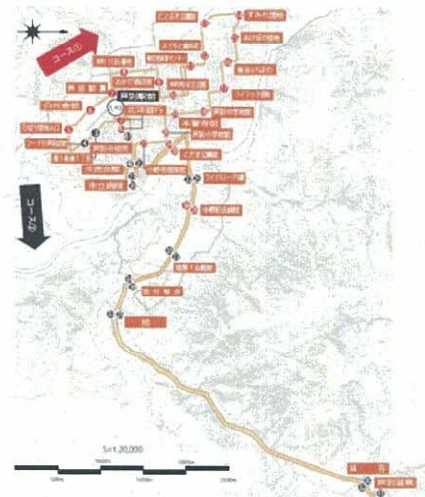
⑨ 賴城循環線 (片道病院經由賴城)



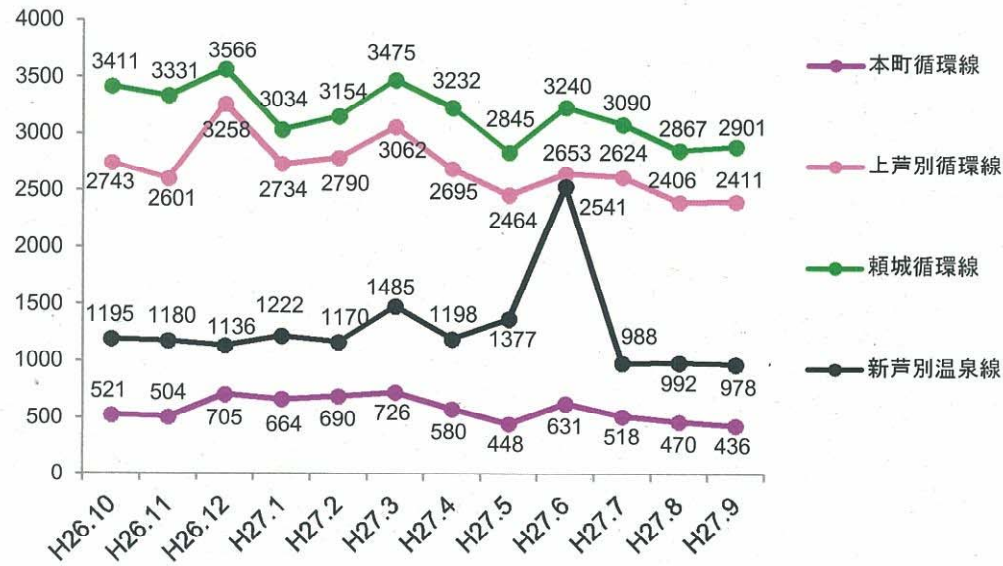
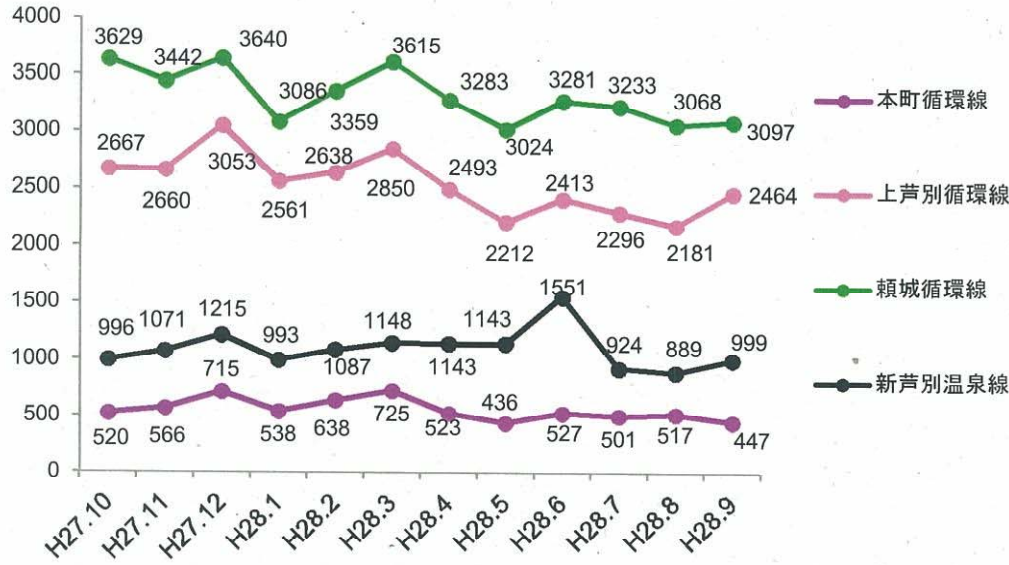
⑩ 賴城循環線 (往復病院經由賴城)



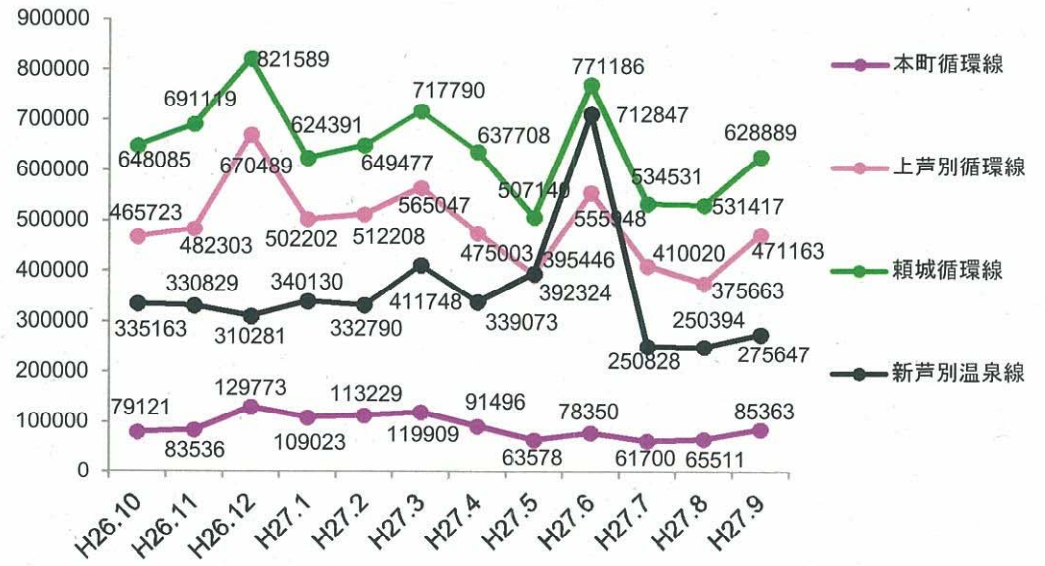
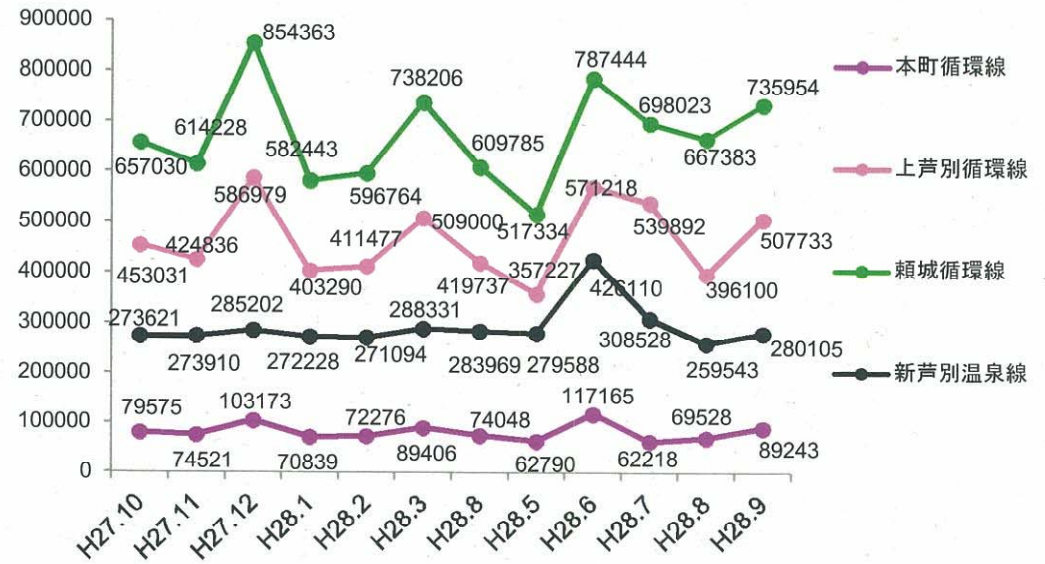
⑪ 新芦別温泉線



3) 利用実績



4) 収入実績



5) 事業実施の適切性

フィーダー事業は計画どおり適切に実施された。

6) 目標・効果達成状況

【本町循環線】

目標7,500人/年に対して、6,653人/便であった。

【上芦別循環線】

目標34,000人/年に対して、30,488人/年であった。

【頼城循環線】

目標39,500人/年に対して、39,757人/年であった。

【新芦別温泉線】

目標15,000人/年に対して、13,159人/年であった。

【車両減価償却費等国庫補助】

補助金の交付を受けて車両更新を行ったことで、修繕費用の増加を抑制することができた。

7) 事業の今後の改善点

【本町循環線】

平成29補助年度から路線、便数、ダイヤの見直しを実施した。

【上芦別循環線】

平成29補助年度から路線(循環⇒往路及び復路)、便数、ダイヤの見直しを実施した。

【頼城循環線】

平成29補助年度から路線(循環⇒往路及び復路)、便数、ダイヤの見直しを実施した。

【新芦別温泉線】

平成29補助年度から路線(循環⇒往路及び復路)、便数、ダイヤの見直しを実施した。

8) 地方運輸局及び地方航空局における二次評価結果(案)

運輸局記載欄

平成28補助年度 芦別市内4路線月別輸送実績 (税抜)

①運送収入

単位:円

| 路線名 | 本町 | | | 上芦別 | | | | 頼城 | | | | | | | | 芦別温泉 | | 合計 | |
|------|---------|---------|---------|-----------|-----------|---------|--------|-----------|---------|---------|---------|-----------|-----------|---------|---------|-----------|-----------|-----------|------------|
| | 1 2 | 3 4 | 計 | 11 12 | 13 14 | 15 | 17 18 | 計 | 21 22 | 24 | 25 26 | 27 28 | 29 30 | 31 32 | 33 34 | 計 | 41 42 | | 計 |
| 系統番号 | 11.0 | 11.8 | | 系統キ口数 | 15.1 | 12.8 | 10.5 | | 5.4 | 14.9 | 17.2 | 23.3 | 25.5 | 27.8 | 7.3 | | 11.8 | 41 42 | |
| 起点 | 芦別駅前 | | 計 | 芦別駅前 | | | | 計 | 芦別駅前 | | | | | | | | 計 | 芦別駅前 | 計 |
| 経由 | 市立 | 芦高 | | 往復病院 | 片道病院 | 国道 | 国道片道 | | 西芦往復国道 | 西芦片道国道 | 頼城往復国道 | 頼城片道病院 | 頼城往復病院 | 国道 | 国道 | 芦別温泉 | | | |
| 終点 | 芦別駅前 | | 計 | 芦別駅前 | | | 上芦別駅前 | 計 | 芦別駅前 | | | | | 西芦5丁目 | 頼城 | 芦別駅前 | | | |
| 10月 | 65,715 | 13,860 | | 79,575 | 187,606 | 193,269 | 58,638 | | | 439,513 | 35,649 | 21,531 | 79,220 | 270,809 | 180,122 | | | 587,331 | 273,621 |
| 11月 | 61,541 | 12,980 | 74,521 | 175,930 | 181,240 | 54,989 | | 412,159 | 33,418 | 20,182 | 74,023 | 253,042 | 168,305 | | | 548,970 | 273,910 | 273,910 | 1,309,560 |
| 12月 | 85,203 | 17,970 | 103,173 | 243,076 | 250,413 | 75,976 | | 569,465 | 46,199 | 27,902 | 103,078 | 352,363 | 234,366 | | | 763,908 | 285,202 | 285,202 | 1,721,748 |
| 1月 | 58,500 | 12,339 | 70,839 | 167,007 | 172,049 | 52,200 | | 391,256 | 31,735 | 19,167 | 70,173 | 239,881 | 159,552 | | | 520,508 | 272,228 | 272,228 | 1,254,831 |
| 2月 | 59,687 | 12,589 | 72,276 | 170,398 | 175,542 | 53,259 | | 399,199 | 32,379 | 19,556 | 71,954 | 245,969 | 163,600 | | | 533,458 | 271,094 | 271,094 | 1,276,027 |
| 3月 | 73,833 | 15,573 | 89,406 | 210,784 | 217,146 | 65,882 | | 493,812 | 40,054 | 24,191 | 89,008 | 304,267 | 202,376 | | | 659,896 | 288,331 | 288,331 | 1,531,445 |
| 4月 | 61,151 | 12,897 | 74,048 | 173,819 | 179,065 | 54,329 | | 407,213 | 33,009 | 19,936 | 73,555 | 251,442 | 167,241 | | | 545,183 | 283,969 | 283,969 | 1,310,413 |
| 5月 | 51,853 | 10,937 | 62,790 | 147,932 | 152,398 | 46,238 | | 346,568 | 27,953 | 16,882 | 62,424 | 213,393 | 141,933 | | | 462,585 | 279,588 | 279,588 | 1,151,531 |
| 6月 | 83,274 | 33,891 | 117,165 | 244,756 | 236,784 | 73,192 | | 554,732 | 44,080 | 22,565 | 72,567 | 354,174 | 211,103 | | | 704,489 | 426,110 | 426,110 | 1,802,496 |
| 7月 | 51,381 | 10,837 | 62,218 | 239,481 | 243,915 | 45,912 | | 529,308 | 27,901 | 16,851 | 61,804 | 303,865 | 233,115 | | | 643,536 | 308,528 | 308,528 | 1,543,590 |
| 8月 | 57,418 | 12,110 | 69,528 | 164,031 | 168,981 | 51,269 | | 384,281 | 31,163 | 18,821 | 69,315 | 329,538 | 157,598 | | | 606,435 | 259,543 | 259,543 | 1,319,787 |
| 9月 | 73,699 | 15,544 | 89,243 | 210,258 | 216,606 | 65,719 | | 492,583 | 39,961 | 24,135 | 88,724 | 303,298 | 201,731 | | | 657,849 | 280,105 | 280,105 | 1,519,780 |
| 合計 | 783,255 | 181,527 | 964,782 | 2,335,078 | 2,387,408 | 697,603 | 0 | 5,420,089 | 423,501 | 251,719 | 915,845 | 3,422,041 | 2,221,042 | 0 | 0 | 7,234,148 | 3,502,229 | 3,502,229 | 17,121,248 |

平成28補助年度 芦別市内4路線月別輸送実績 (税抜)

②輸送人員

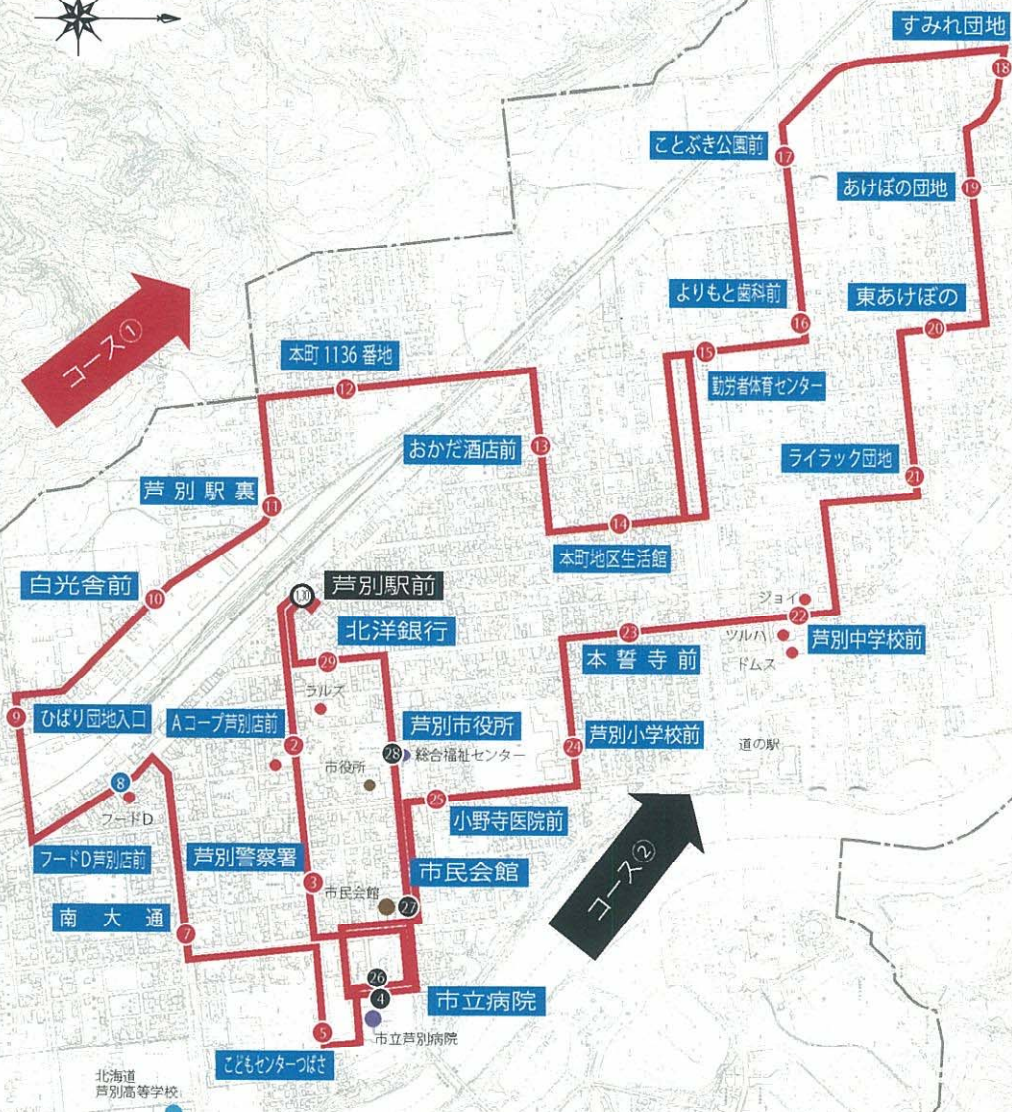
単位:人

| 路線名 | 本町 | | | 上芦別 | | | | 頼城 | | | | | | | | 芦別温泉 | | 合計 | |
|------|-------|-------|-------|--------|--------|-------|-------|--------|--------|--------|--------|--------|--------|-------|-------|--------|--------|--------|--------|
| | 1 2 | 3 4 | 計 | 11 12 | 13 14 | 15 | 17 18 | 計 | 21 22 | 24 | 25 26 | 27 28 | 29 30 | 31 32 | 33 34 | 計 | 41 42 | | 計 |
| 系統番号 | 11.0 | 11.8 | | 系統キ口数 | 15.1 | 12.8 | 10.5 | | 5.4 | 14.9 | 17.2 | 23.3 | 25.5 | 27.8 | 7.3 | | 11.8 | 41 42 | |
| 起点 | 芦別駅前 | | 計 | 芦別駅前 | | | | 計 | 芦別駅前 | | | | | | | | 計 | 芦別駅前 | 計 |
| 経由 | 市立 | 芦高 | | 往復病院 | 片道病院 | 国道 | 国道片道 | | 西芦往復国道 | 西芦片道国道 | 頼城往復国道 | 頼城片道病院 | 頼城往復病院 | 国道 | 国道 | 芦別温泉 | | | |
| 終点 | 芦別駅前 | | 計 | 芦別駅前 | | | 上芦別駅前 | 計 | 芦別駅前 | | | | | 西芦5丁目 | 頼城 | 芦別駅前 | | | |
| 10月 | 406 | 114 | | 520 | 1,176 | 1,067 | 324 | | | 2,567 | 208 | 138 | 342 | 1,530 | 1,022 | | | 3,240 | 996 |
| 11月 | 409 | 157 | 566 | 1,111 | 1,084 | 349 | | 2,544 | 197 | 84 | 360 | 1,530 | 942 | | | 3,113 | 1,071 | 1,071 | 7,294 |
| 12月 | 550 | 165 | 715 | 1,322 | 1,225 | 390 | | 2,937 | 162 | 131 | 355 | 1,518 | 1,147 | | | 3,313 | 1,215 | 1,215 | 8,180 |
| 1月 | 402 | 136 | 538 | 1,017 | 1,122 | 337 | | 2,476 | 134 | 113 | 352 | 1,313 | 876 | | | 2,788 | 993 | 993 | 6,795 |
| 2月 | 457 | 181 | 638 | 1,119 | 1,064 | 369 | | 2,552 | 175 | 111 | 290 | 1,455 | 1,010 | | | 3,041 | 1,087 | 1,087 | 7,318 |
| 3月 | 553 | 172 | 725 | 1,234 | 1,176 | 334 | | 2,744 | 183 | 148 | 280 | 1,485 | 1,142 | | | 3,238 | 1,148 | 1,148 | 7,855 |
| 4月 | 394 | 129 | 523 | 1,032 | 1,014 | 340 | | 2,386 | 179 | 86 | 304 | 1,458 | 964 | | | 2,991 | 1,143 | 1,143 | 7,043 |
| 5月 | 339 | 97 | 436 | 909 | 925 | 310 | | 2,144 | 182 | 101 | 321 | 1,277 | 872 | | | 2,753 | 1,143 | 1,143 | 6,476 |
| 6月 | 407 | 120 | 527 | 1,059 | 970 | 318 | | 2,347 | 171 | 118 | 239 | 1,534 | 919 | | | 2,981 | 1,551 | 1,551 | 7,406 |
| 7月 | 386 | 115 | 501 | 939 | 998 | 287 | | 2,224 | 216 | 113 | 306 | 1,370 | 943 | | | 2,948 | 924 | 924 | 6,597 |
| 8月 | 393 | 124 | 517 | 944 | 896 | 257 | | 2,097 | 192 | 84 | 252 | 1,357 | 894 | | | 2,779 | 889 | 889 | 6,282 |
| 9月 | 345 | 102 | 447 | 1,037 | 1,036 | 318 | | 2,391 | 168 | 97 | 273 | 1,385 | 902 | | | 2,825 | 999 | 999 | 6,662 |
| 合計 | 5,041 | 1,612 | 6,653 | 12,899 | 12,577 | 3,933 | 0 | 29,409 | 2,167 | 1,324 | 3,674 | 17,212 | 11,633 | 0 | 0 | 36,010 | 13,159 | 13,159 | 85,231 |



コース①

コース②



L=11.0km

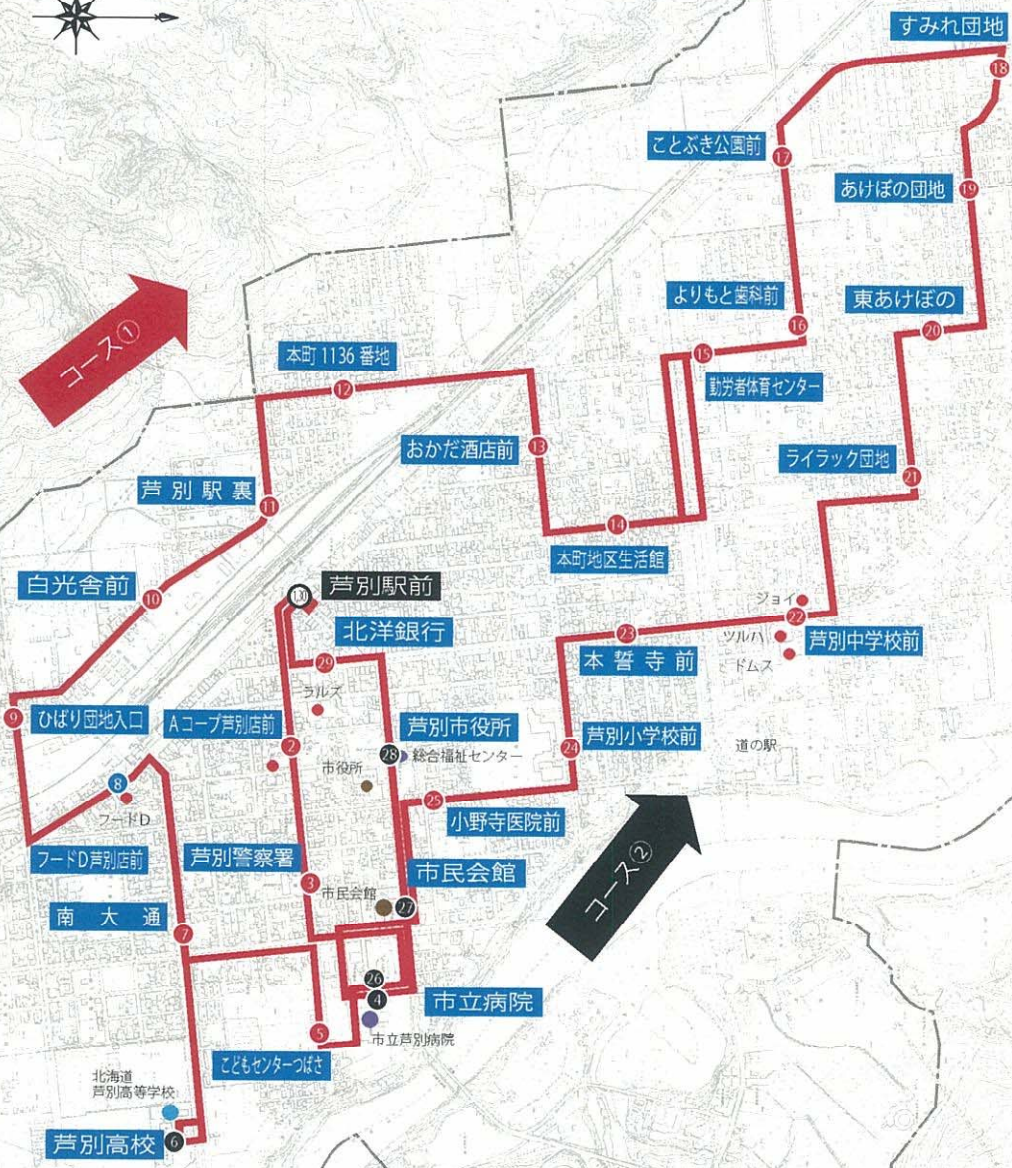
S=1:10,000
0m 100m 200m 300m 400m 500m

本町循環線



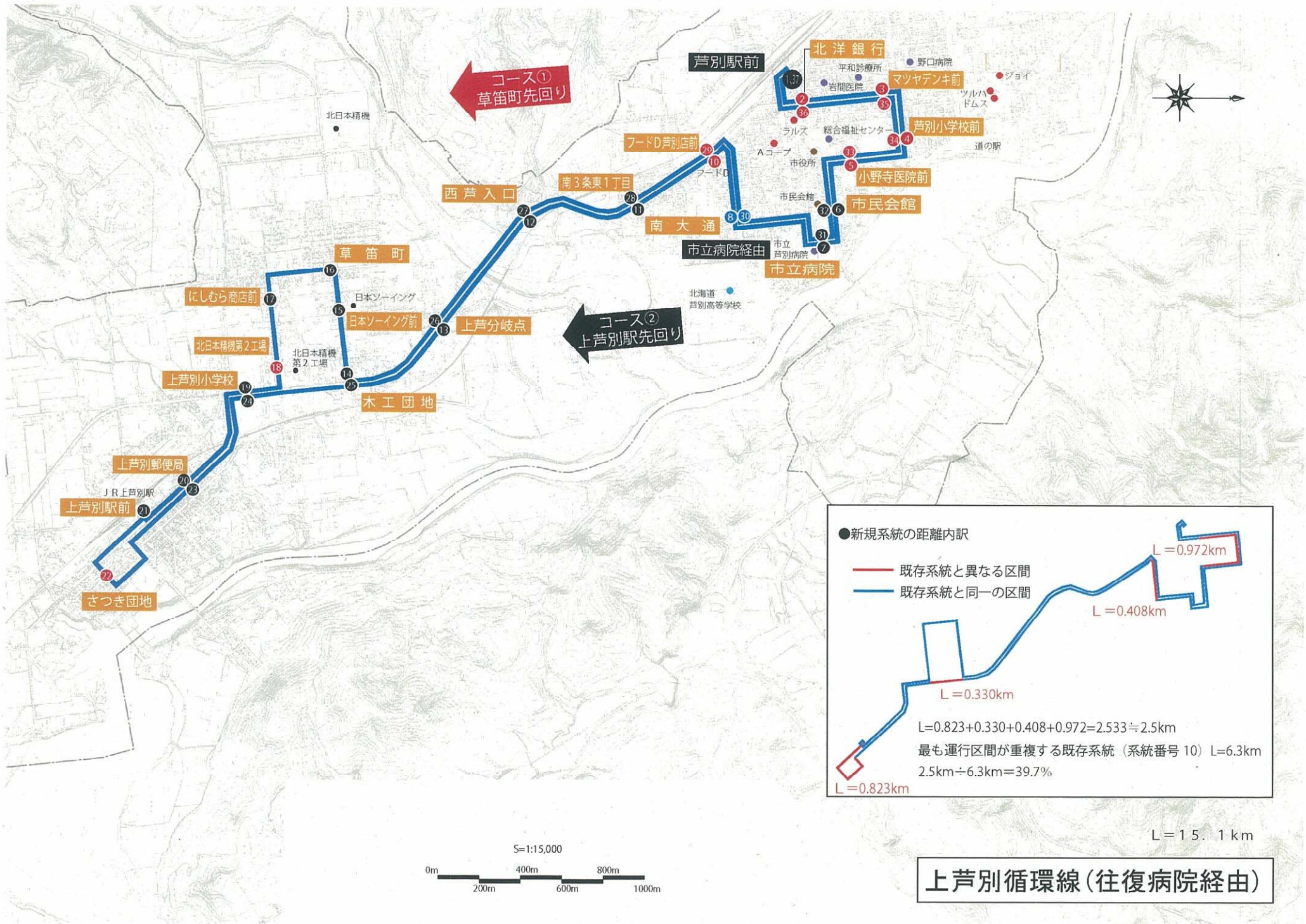
コース①

コース②



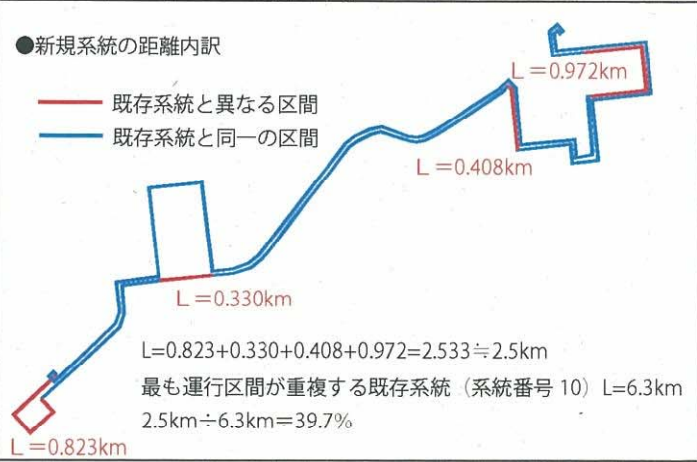
L=11.8 km

本町循環線 (高校経由)



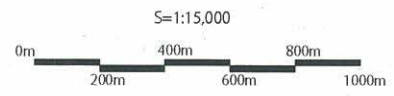
コース①
草笛町先回り

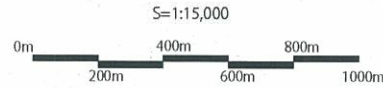
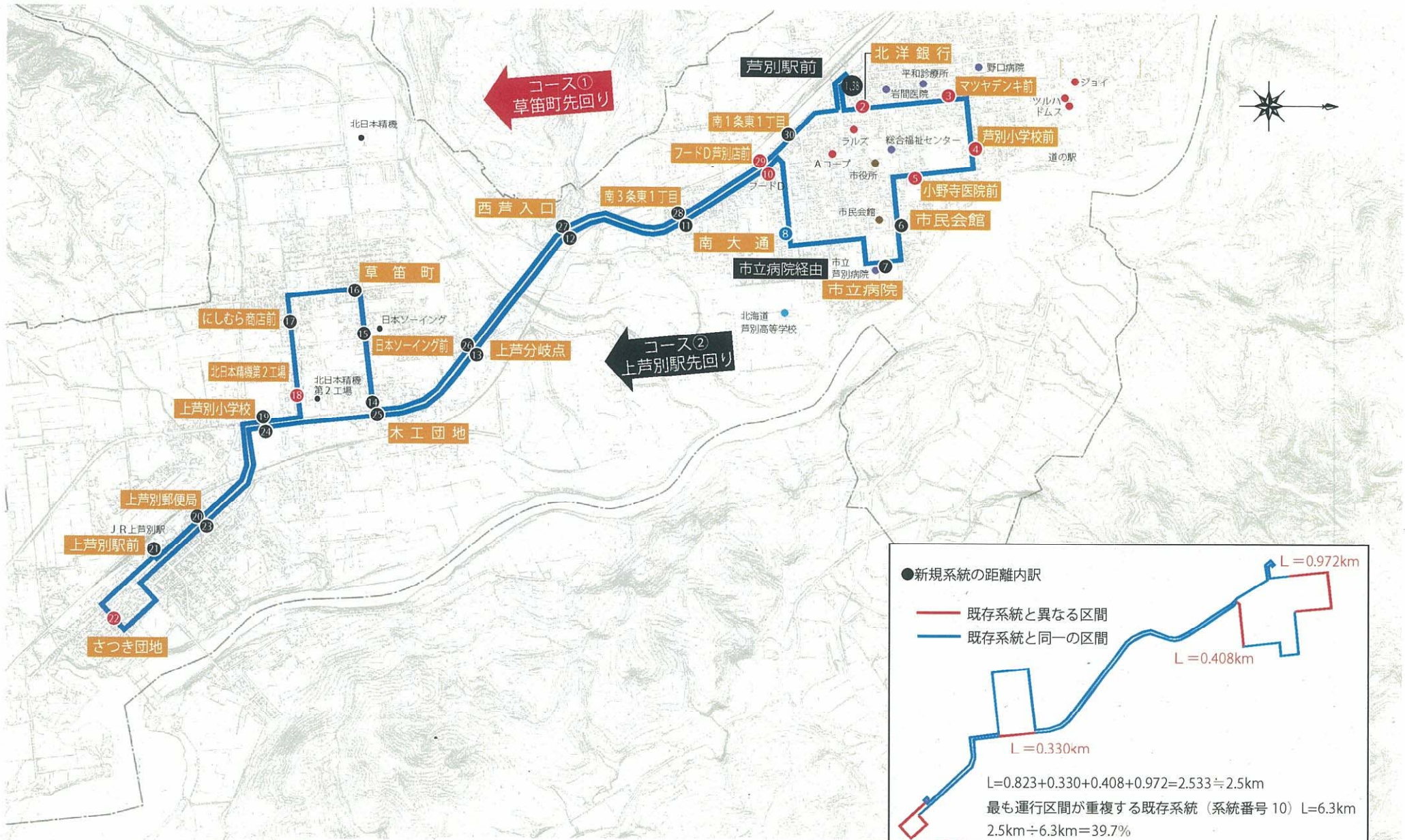
コース②
上芦別駅先回り



L = 15.1 km

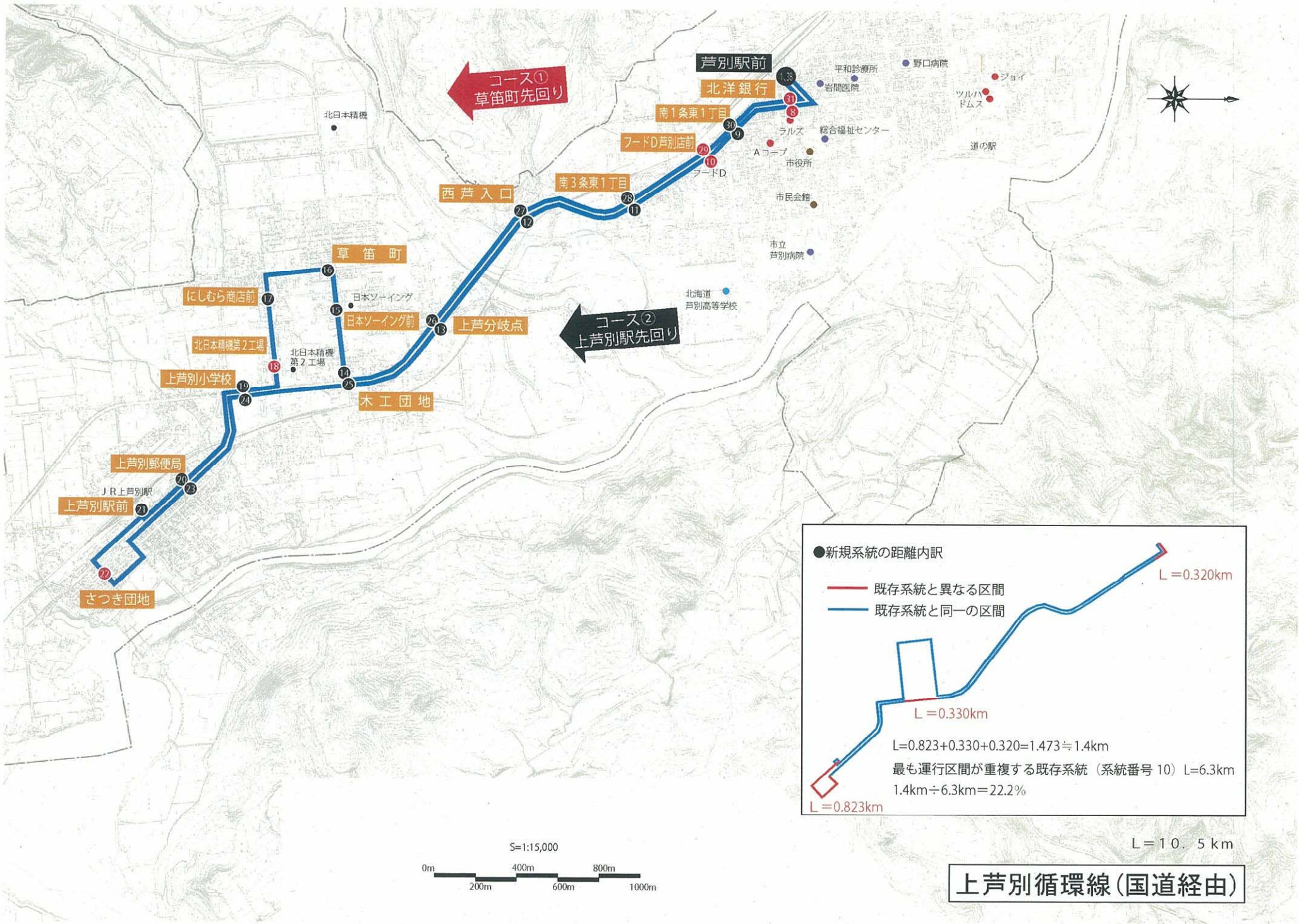
上芦別循環線 (往復病院経由)





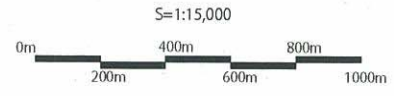
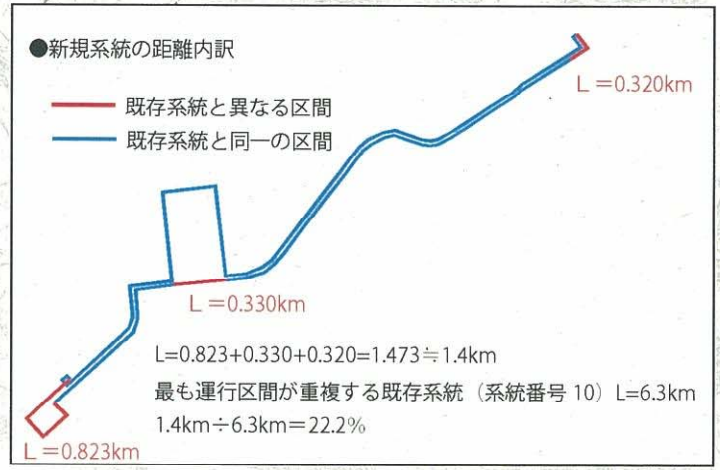
上芦別循環線(片道病院経由)

L = 12.8 km



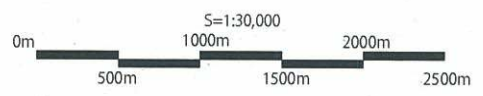
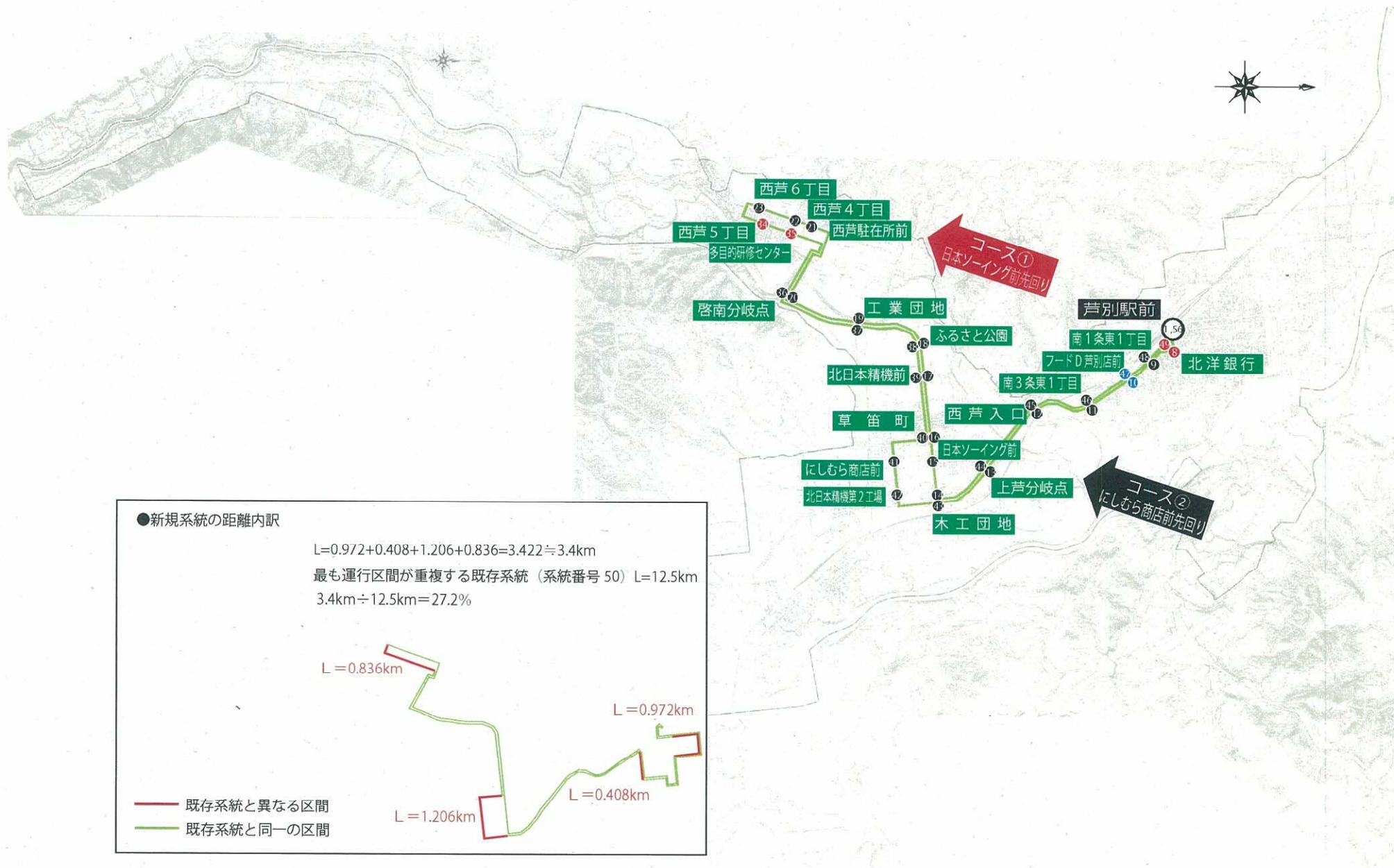
コース①
草笛町先回り

コース②
上芦別駅先回り



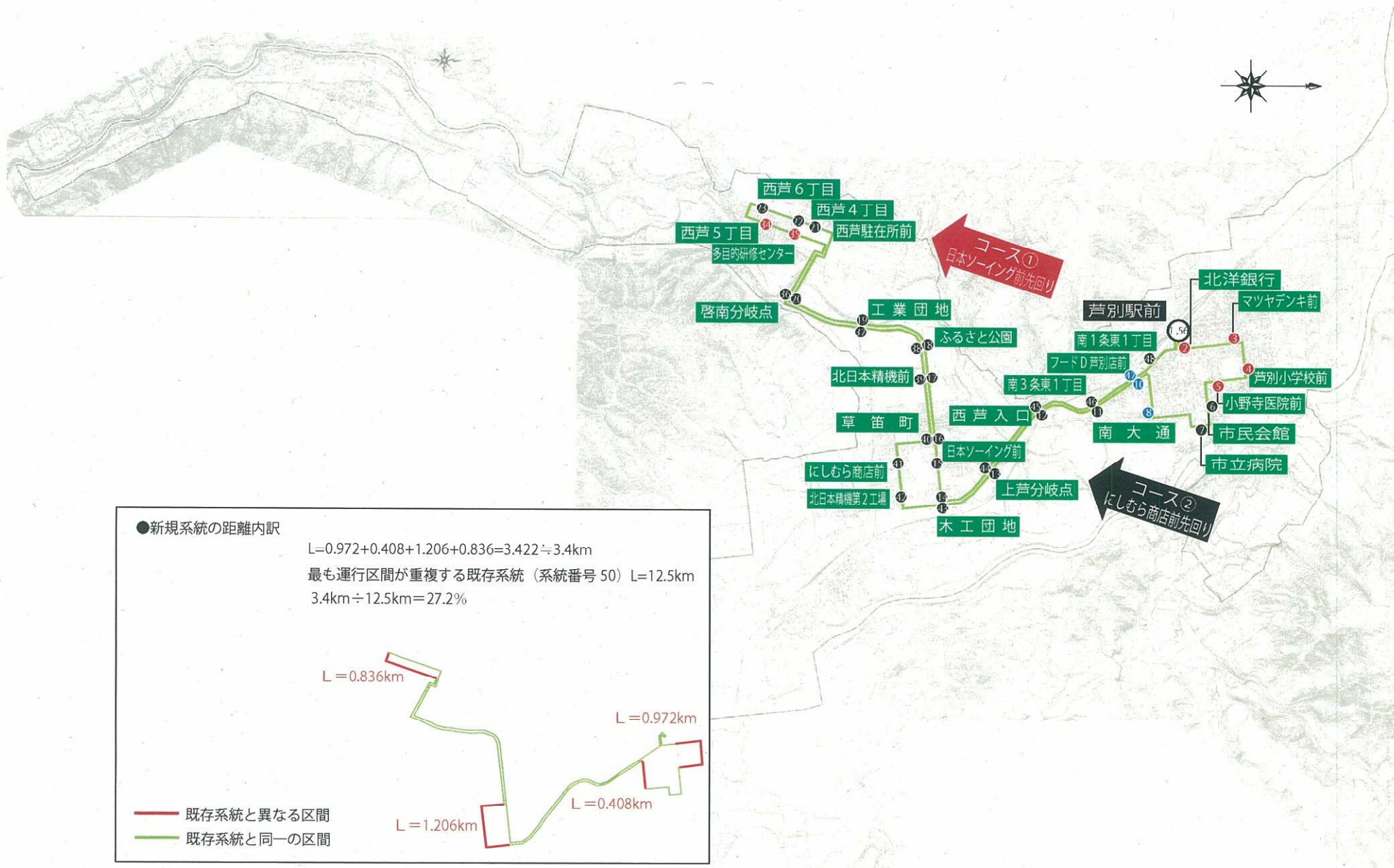
L = 10.5 km

上芦別循環線(国道経由)



L=14.9km

頼城循環線（往復国道經由西芦別）



●新規系統の距離内訳

$L=0.972+0.408+1.206+0.836=3.422 \div 3.4\text{km}$

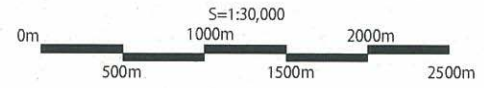
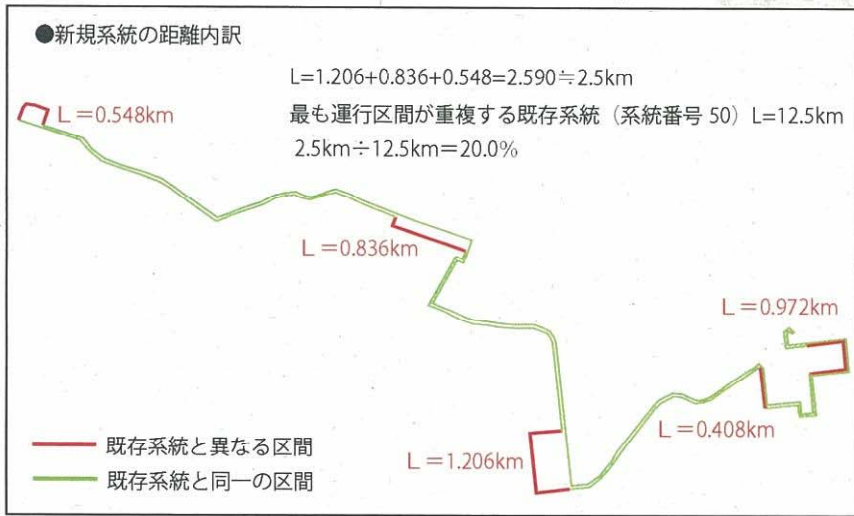
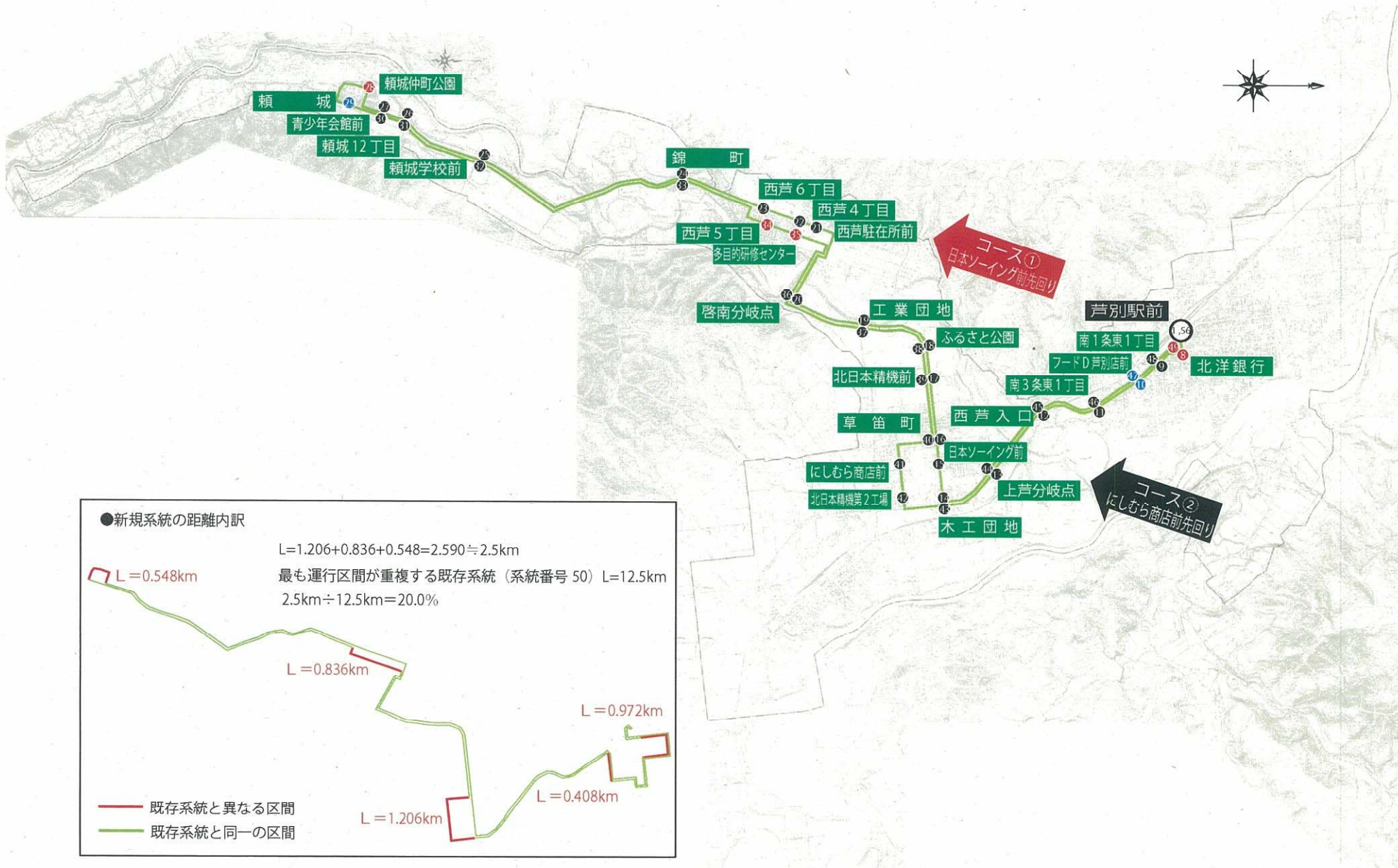
最も運行区間が重複する既存系統（系統番号 50） $L=12.5\text{km}$

$3.4\text{km} \div 12.5\text{km}=27.2\%$

— 既存系統と異なる区間
— 既存系統と同一の区間

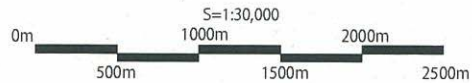
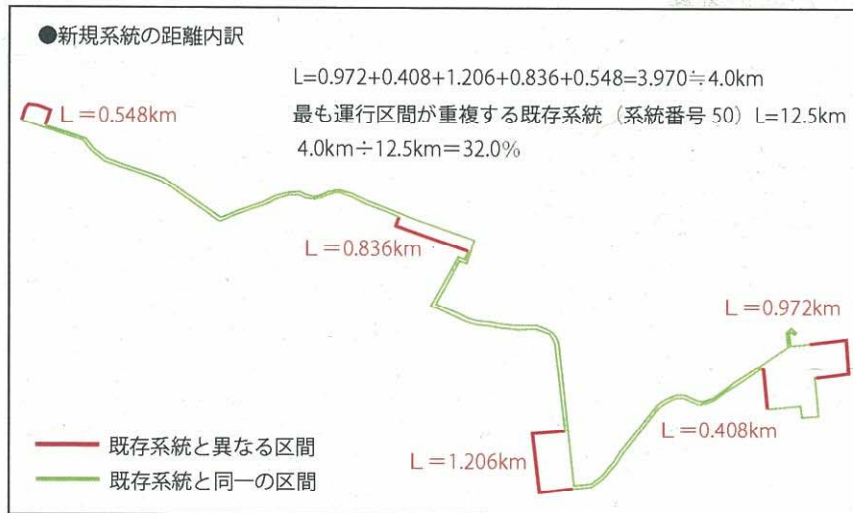
L=17.2km

頼城循環線（片道病院經由西芦別）



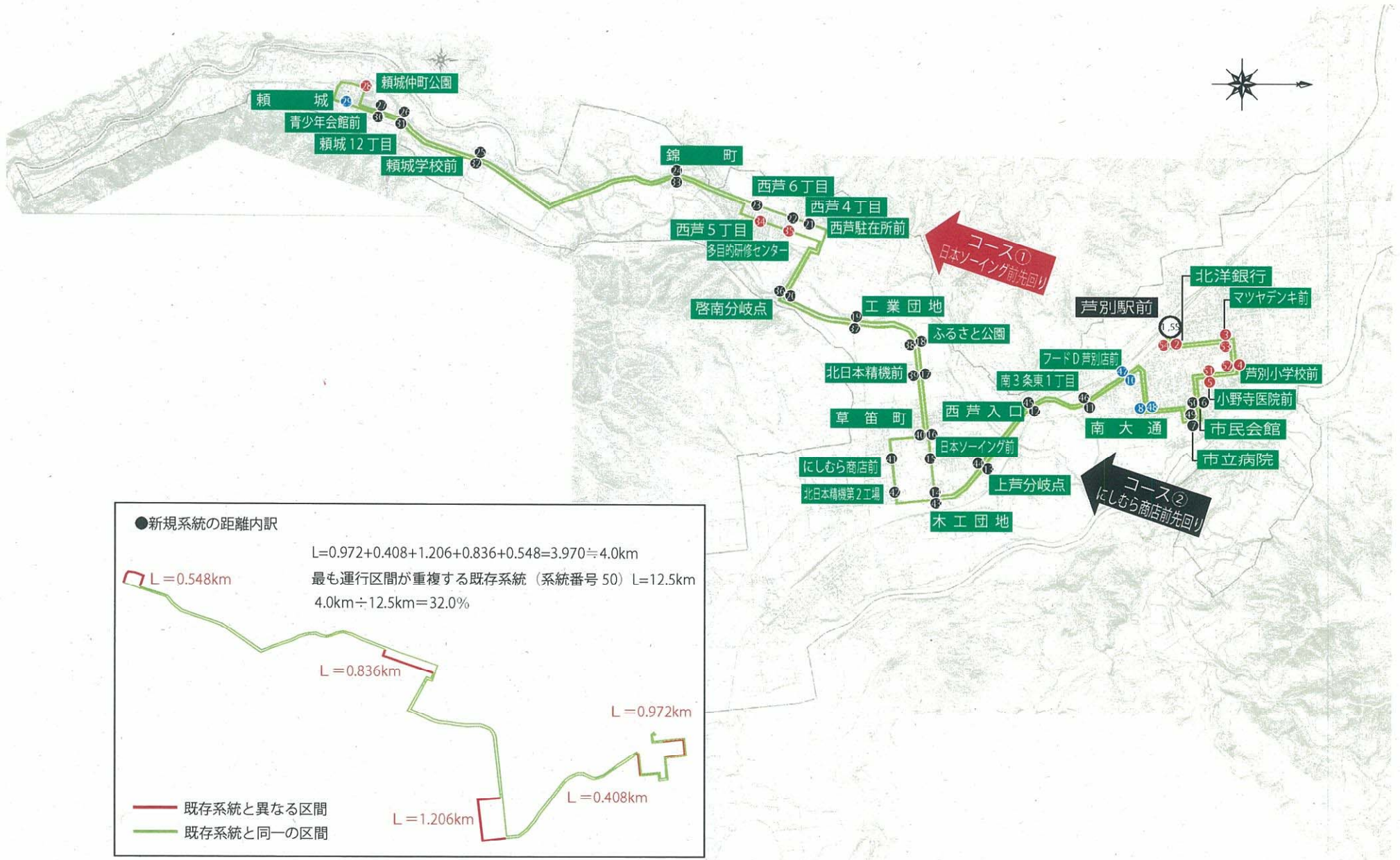
L=23.2 km

頼城循環線 (往復国道経由頼城)



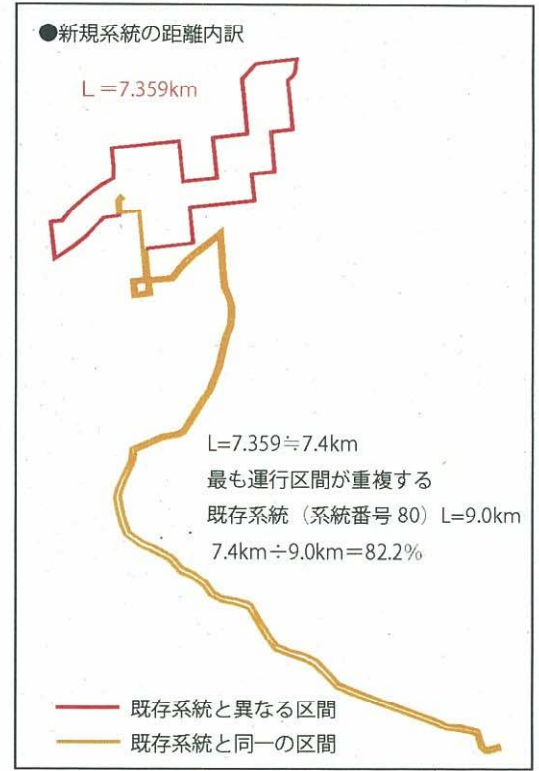
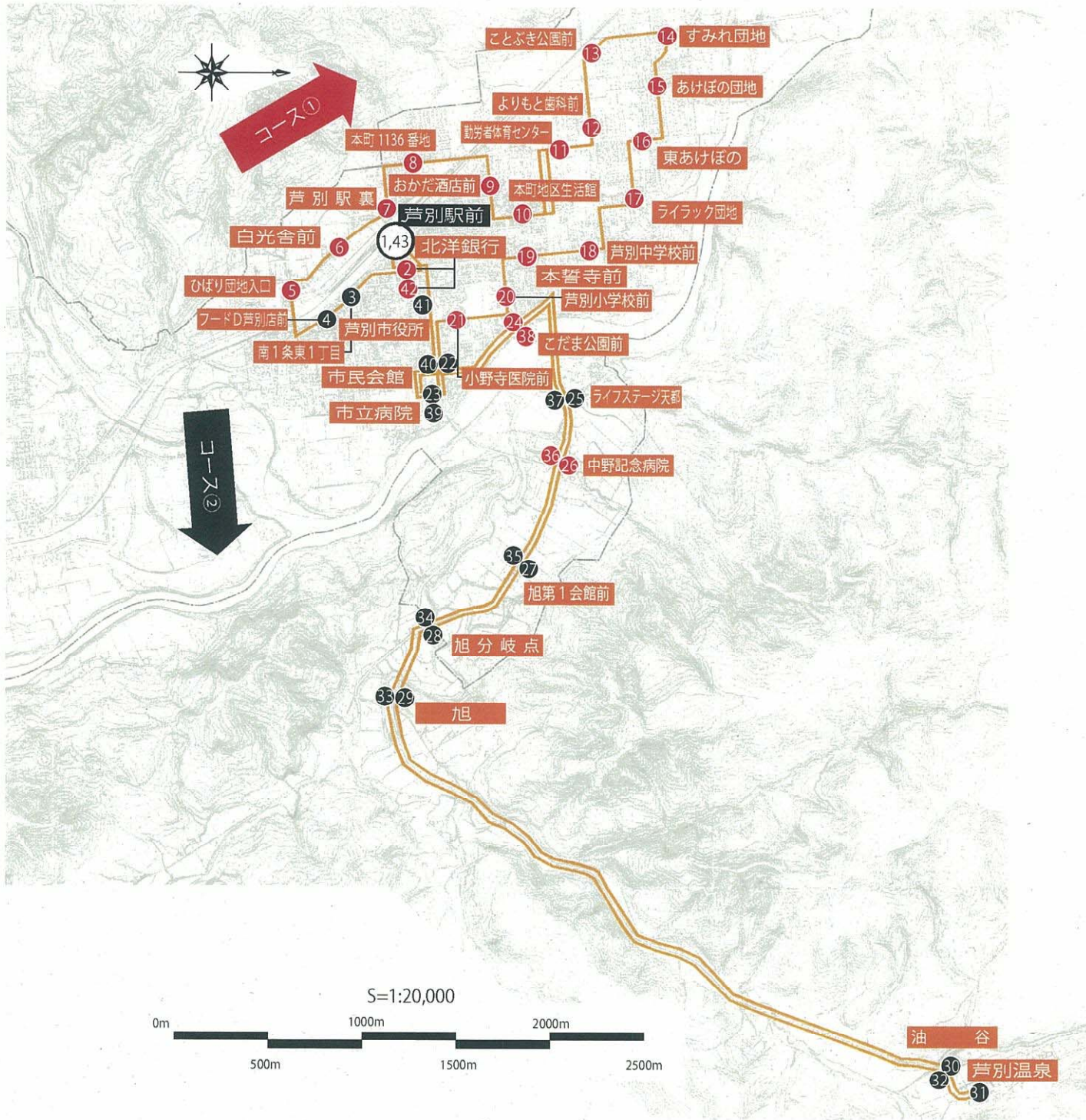
L=25.5 km

頼城循環線（片道病院経由頼城）



L=27.8 km

頼城循環線（往復病院経由頼城）



L = 24.4 km

新芦別温泉線