

芦別市の人事と給与などの 状況をお知らせします



市の職員には、給料と扶養手当、通勤手当、住居手当、期末手当、勤勉手当などの諸手当を合わせた給与が支給されています。給与は、国家公務員や他の地方公共団体職員、民間企業職員の給与のほか、生計費やその他の事情を考慮して芦別市職員給与条例に定められています。今月は、「地方公務員法第58条の2」及び「芦別市人事行政の運営等の状況の公表に関する条例」に基づき芦別市職員の職員数、給料などについて公表します。

また、芦別市のホームページにおいて、更に詳細な状況などを掲載していますのでご覧ください。

■職員数の状況

職員の定数は条例で定められています

	部門別職員数						全職員数	前年度比	
	一般行政	教育	消防	病院	水道	その他		全職員	一般行政
平成23年	168人	46人	49人	128人	11人	28人	430人	-11人	-7人
平成24年	170人	46人	49人	124人	11人	26人	426人	-4人	2人
平成25年	166人	46人	50人	124人	10人	27人	423人	-3人	-4人

※各年4月1日の職員数で、教育長を含み、特別職と非常勤職員は除いています

■職員の採用と退職状況

平成24年度の採用者と退職者は次のとおりです

	採用者			退職者					免職等
	大学卒	短大卒	高校卒	定年	勸奨	自己都合	病气死亡	その他	
一般事務	1人	-	2人	4人	-	-	2人	-	-
保健師	1人	-	-	-	-	-	-	-	-
保育士	-	2人	-	-	-	-	-	-	-
栄養士	1人	-	-	-	-	-	-	-	-
消防職	-	2人	1人	2人	-	1人	-	-	-
技能・労務職員	-	-	-	-	1人	-	-	-	-
合計	3人	4人	3人	6人	1人	1人	2人	0人	0人

※市立芦別病院に勤務する医師・看護師等を除いています

■一般職員の勤務時間(平成25年4月1日)

1日の勤務時間	始業時間	終業時間	休憩時間
7時間45分	8:30	17:15	12:00~13:00

※上記始業時間及び終業時間は、一般的な職員に適用するもので、交替制職場については異なります

■年次有給休暇取得状況

(平成24年度)

	平均取得日数	消化率
一般職員	10.1日	26.0%

※病院職員及び中途採用、退職、育児休業、休職者を除きます

■育児休業及び介護休暇の

取得状況

(平成24年度)

	育児休業			介護休暇
	男性	女性	合計	
新規取得者	0人	4人	4人	0人
継続取得者	0人	3人	3人	0人

※育児休業には部分休業取得者も含まれます

■職員研修の状況

平成24年度に行った研修内容と参加者の状況は次のとおりです

研修の種類	参加人数
新規採用職員研修	6人
専門実務研修	82人
資格取得研修	15人
集合研修	0人
指導者養成研修	5人
管理監督者研修	4人
行政視察研修	7人
職員派遣研修	8人
合計	127人

※市立芦別病院に勤務する医療職員を除きます

■職員の服務規律と処分者

地方公務員法などにより、服務規律は次のとおり定められており、これに違反すると懲戒処分や矯正措置を受けます。なお、処分者は平成24年度の延べ人数です。

(1) 分限処分状況 (全職員)

処分の事由	降任	免職	休職	合計
勤務実績が良くない場合 (地公法第28条第1項第1号)	—	—	0人	0人
心身の故障の場合 (地公法第28条第1項第2号、 第2項第1号)	—	—	3人	3人
職に必要な適格性を欠く場合 (地公法第28条第1項第3号)	—	—	0人	0人
職制、定数の改廃、予算の減少により 廃職、過員を生じた場合 (地公法第28条第1項第4号)	—	—	0人	0人
刑事事件に関し起訴された場合 (地公法第28条第2項第2号)	0人	0人	—	0人
条例で定める事由による場合 (地公法第27条第2項)	0人	0人	—	0人
合計	0人	0人	3人	3人
地公法第28条第4項により失職したもの	0人	0人	0人	0人

(2) 懲戒処分の状況 (全職員)

懲戒処分については、次の種類がありますが、平成24年度の処分は戒告のみで2人でした。

処分内容の説明

- ・免職 その職を失わしめ、退職によって生ずる諸給与は、これを支給しない
- ・停職 1日以上6月以下、職務に従事させずその期間中いかなる給与も支給しない
- ・減給 1日以上6月以下、給与の10分の1以下を減額する
- ・戒告 戒告書を手渡し、将来を戒める
- ・訓告 所属長からの口頭注意等

■芦別市公平委員会の業務の状況

職員は、勤務条件に関する措置の要求、不利益処分に関する不服申し立て、苦情相談について公平委員会に要求することができます。

平成24年度は、これらの申し立てはありませんでした。

このページに関するお問い合わせは
職員係 ☎ 22-2111
内線(217、218、219)まで

■職員の給与の状況について

職員の給料月額とは職務の内容と責任の程度に応じた給料表で定められています。なお、行財政改革の一環として病院医療職員以外の職員については、平成19年4月から平成23年3月まで給料月額の10%カット及び管理職員の期末手当支給率の0.2月カットを行い、平成23年7月から平成26年3月までの期間は給料月額の5%をカットしています。

また、病院医療職員(医師を除く)については、平成20年10月から平成23年3月まで給料月額の8~10%カット及び管理職員の期末手当支給率の0.2月カットを行い、平成23年7月から平成26年3月までの期間は給料月額の5%カットを行うなど、給与費の削減を行っています。

区分	初任給	平均年齢	平均給料月額	平均給与月額
芦別市	大学卒	44.0歳	322,490円	342,913円
	高校卒			
国	大学卒	43.1歳	307,220円	376,257円
	高校卒			

※平成25年4月1日現在 (一般行政職)

※給与とは給料月額に扶養手当、住居手当等を加えた額

※国は、給与の改定及び臨時特例に関する法律に基づく給与減額措置による減額後の額

■期末手当・勤勉手当の支給率

期末手当・勤勉手当は、民間企業の賞与にあたるもので、6月と12月に分けて支給されます。

年間支給率は3.95月で、国と同率です。

■特別職等の給料と市議会議員の報酬等

市長など特別職等の給料、市議会議員の報酬月額などは、条例で定められています。

平成19年5月から平成23年4月まで、市長の給料を20%、副市長・教育長の給料を15%カット、議長、副議長及び議員の報酬を10%カットし、それぞれの期末手当の年間支給率を0.2月カットしました。また、平成23年7月から平成26年3月までの期間、市長の給料を20%、副市長・教育長の給料を15%カットし、議長、副議長及び議員の報酬を5%カットしています。

	報酬・給料月額	期末手当	退職手当支給率
市長	削減前 792,000円 削減後 633,000円	6月期 1.875月	1期(4年) 20.504月
副市長	削減前 646,000円 削減後 549,000円		12月期 2.025月
教育長	削減前 584,000円 削減後 496,000円	合計 3.9月	
議長	削減前 385,000円 削減後 366,000円		
副議長	削減前 336,000円 削減後 320,000円		
議員	削減前 315,000円 削減後 300,000円		

※平成25年4月1日現在

※市長、副市長及び教育長の退職手当は、任期ごとに支給されます

■退職手当支給率

退職手当は、退職した理由と勤続年数に応じた支給率に退職時の給料月額を乗じた額が支給されます。

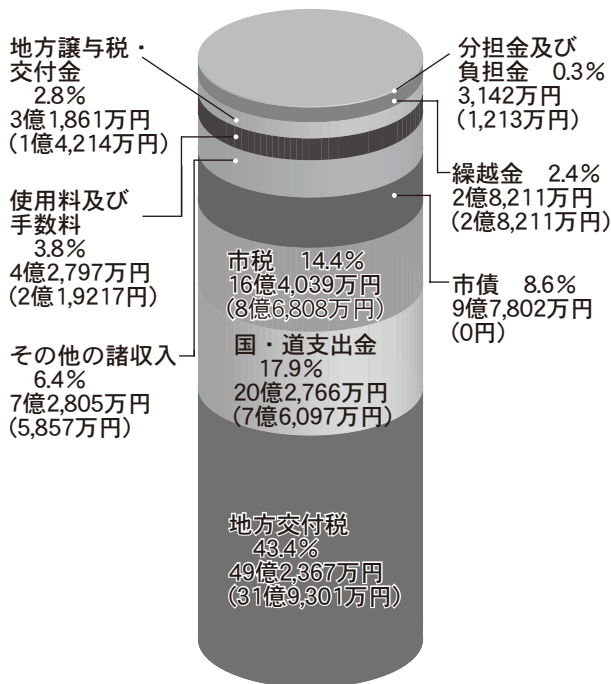
勤続年数	自己都合	定年等
20年	23.03月	28.7875月
25年	32.83月	38.955月
35年	46.55月	55.86月
45年	55.86月	55.86月

平成25年度 市の予算の執行状況をお知らせします

市は、年2回にわたり各会計予算の進み具合や基金等と負債の状況などをお知らせしています。今月は、平成25年度上半期(平成25年4月1日から平成25年9月30日まで)の各会計予算の状況をお知らせします。

平成25年度上半期の予算執行では、市民の皆さんに住みよい環境を提供するため、老朽化した除雪ドーザーの購入や公営住宅さつき団地の建て替え工事、市道の維持補修・排水整備工事などのほか、市民の皆さんが安心・安全な暮らしができるように、老朽化した消防の指揮広報車とスクールバスを購入しました。

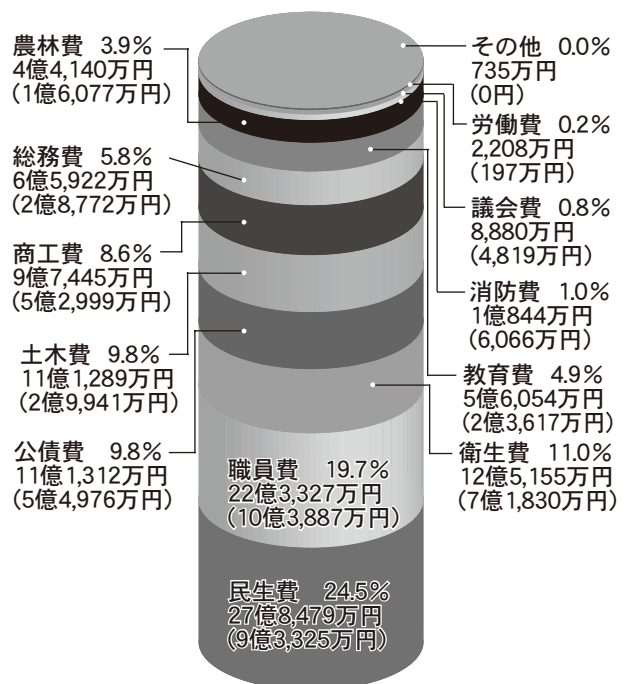
◆歳入 予算額 113億5,791万円
収入済額 55億2,918万円
(収入率 48.7%)



一般会計

項目の%は構成比。金額の上段は予算額、カッコ内は収入済額または支出済額

◆歳出 予算額 113億5,791万円
支出済額 48億6,506万円
(執行率 42.8%)



会計名	予算額	収入済額	収入率	支出済額	執行率
奨学資金	1,723万円	550万円	31.9%	442万円	25.7%
国民健康保険	25億8,957万円	9億4,898万円	36.6%	11億757万円	42.8%
下水道事業	7億2,282万円	1億3,012万円	18.0%	3億3,864万円	46.8%
介護保険事業	20億8,398万円	7億6,231万円	36.6%	7億7,796万円	37.3%
介護サービス事業	5億9,280万円	1億4,371万円	24.2%	3億1,489万円	53.1%
後期高齢者医療	2億7,605万円	9,347万円	33.9%	9,086万円	32.9%
合計	62億8,245万円	20億8,409万円	33.2%	26億3,434万円	41.9%

会計名	収支区分	予算額	収入済額 支出済額	収入率 支出率	
病院事業	収益的	収入	22億593万円	11億7,168万円	53.1%
		支出	22億3,049万円	10億1,681万円	45.6%
	資本的	収入	1億8,339万円	1億5,139万円	82.5%
		支出	2億7,461万円	1億2,819万円	46.7%
水道事業	収益的	収入	4億1,045万円	1億6,236万円	39.6%
		支出	3億9,157万円	1億2,355万円	31.6%
	資本的	収入	2億4,974万円	6,793万円	27.2%
		支出	3億4,669万円	1億4,962万円	43.2%

基金名	平成25年度末 残高見込額	基金名	平成25年度末 残高見込額
減債基金	4億3,113万円	生涯学習・スポーツ振興基金	4,976万円
地域振興基金	4億7,094万円	学校基金	518万円
福祉基金	2億9,354万円	奨学基金	9,682万円
桜ヶ丘霊園基金	70万円	介護保険基金	1億7,917万円
産業振興基金	1億4,100万円	保健福祉施設基金	6,292万円
学校教育施設整備基金	1,275万円	国民健康保険基金	1億4,382万円
基金合計		18億8,773万円	
		※備荒資金組合超過納付金	
		18億1,976万円	
合計		37億7,499万円	

会計名	平成25年度末 残高見込額
一般会計	92億1,521万円
西芦別地区簡易水道事業特別会計	(※)0万円
下水道事業特別会計	47億6,581万円
介護サービス事業特別会計	6億7,920万円
病院事業会計	10億6,574万円
水道事業会計	29億308万円
合計	186億2,904万円

※西芦別地区簡易水道事業特別会計は、平成24年度をもって廃止し、水道事業会計へ引き継いでいます。

※市が財政調整に用いるために使う貯金

芦別の歴史とともに歩んだ伝統の2小学校で閉校式典が行われる



117年 常磐小
来春から芦別小に統合

芦別教育発祥の地として知られる常磐小学校は、明治27年、私立簡易教育所創立から2年後の29年を始まりとし、117年の歴史を刻んできました。現在の児童数は16人となっています。

10月26日、同校で行われた閉校式典には、卒業生や常磐町内の皆さんはじめ関係者約250人が出席。清澤市長と小川勉校長が式辞を述べた後、全校児童が学校生活の思い出を語り、合唱を披露しました＝写真＝。児童は、来年4月から芦別小学校へ通います。

来年3月末で閉校となる常磐小学校と野花南小学校でそれぞれ閉校式典が行われました。ともに、明治時代に誕生し、芦別の歴史とともに歩んできました。式典には卒業生をはじめ多くの関係者が出席し、閉校を惜しみました。



115年 野花南小
来春から上芦別小に統合

野花南小学校は明治31年、私立糠南簡易保育所として創立されたのが始まりで、115年の歴史があります。昭和63年の現校舎改築の際には、天文台が設置され、同校のシンボルになっています。

11月10日に行われた式典には約260人が出席し、清澤市長と早坂明校長が式辞を述べたほか、14人の全校児童と保護者や町内の皆さんも参加しての演劇「野花南シャインforever」が発表されました＝写真＝。児童は来年4月から上芦別小学校へ通います。

本市出身の石塚さんがユニバーシアード冬季大会に出場

本市出身で現在日本大学在学中の石塚陸^{たかひろ}さんが、12月11日からイタリアで開催される第26回ユニバーシアード冬季大会の日本代表に選ばれ、11月11日清澤市長に出場のあいさつのため市役所を訪れました。

石塚さんは芦別中学校時代からアルペンスキー選手として、全道・全国大会で活躍。その後小樽双葉高校を経て

日本大学に進み、競技を続けてきました。今年初めからフリースタイルスキーの一種目であるスキークロス競技に挑戦。国際大会で好成績を収め、同競技で日本代表に選ばれました。

石塚さんは、「今回の大会では最低でも決勝トーナメント進出を目指して頑張ります」と清澤市長に意気込みを語りました。



芦別産の「ふっくりんこ」が保育園の給食に登場

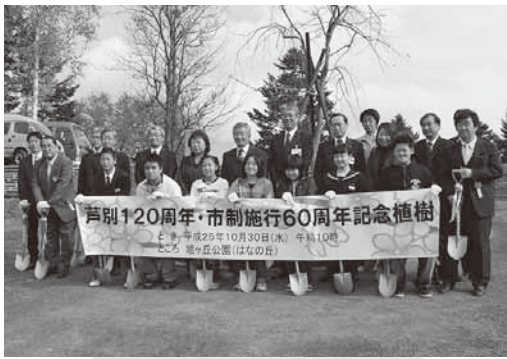


J Aたきかわのふっくりんこ生産者部会がこのほど、ブランド米「ふっくりんこ」15キログラムを芦別市に寄贈。11月13日、子どもセンター保育園でふっくりんこの給食会が行われました。

同JA管内で「ふっくりんこ」を生産しているのは、芦別市内の常磐町、上芦別町など一部に限られており、芦

別の良食味米PRのため寄贈されたもので、同保育園と上芦別保育園に提供されました。

給食会には、生産農家の皆さんと清澤市長が訪れ、子どもたちと給食を共にしました。子どもたちは、「芦別のお米はおいしいね。たくさん食べるよ」と、笑顔で味わっていました。



旭ヶ丘公園に しだれ桜3本を植樹

芦別120周年・市制施行60周年記念植樹が10月30日、旭ヶ丘公園(はなの丘)で行われました。

記念植樹式には、市内各小・中学校の校長と児童会長、生徒会長のほか、花と木・緑化推進基金寄付者2団体の代表らが参加しました。

植樹式の冒頭、清澤市長は、「今後百年たっても素晴らしい花が咲くことを願うと同時に、この素晴らしいふるさと芦別を皆で守り育ててください」とあいさつ。市内中心部を見渡せる公園花壇の中央部に、高さ5mと3mのしだれ桜計3本が植えられました。

また、記念碑の除幕も行われ、桜の名所として名高い旭ヶ丘公園にまた一つ見どころが加わりました。



新たなカントリーサインづくりへ向け 市のイメージを表す言葉を募集します

「芦別120周年・市制施行60周年」を記念し、カントリーサインを見直すこととしました。そこで、新たなカントリーサインをデザインする上で、市のイメージ(キーワード)を広く市民の皆様から募集します。

カントリーサインとは

市町村との境界に設置される標識で、市の名物などを掲げているのが特徴です。

現在、芦別市のカントリーサインのデザインは、「ラベンダー畑の星と赤毛のアン」=写真=がイメージされ、国道3か所、道道4か所に設置されています。



○応募要領

募集するもの	芦別をイメージする「キーワード」
募集期間	12月2日(月)～12月27日(金)
提出様式	様式の指定はありません
提出方法	政策推進課政策推進係へ郵送、ファクシミリ、電子メールのいずれかで提出してください
今後の進め方	応募された「キーワード」をもとに数点のデザインを作成した後、デザインを公表し、市民投票を行い新しいカントリーサインを決定する予定です

●提出先・詳細

芦別市役所政策推進課政策推進係

〒075-8711 芦別市北1条東1丁目3番地

☎22-2111 ファクシミリ22-9696

電子メール seisaku@city.ashibetsu.hokkaido.jp

11月11日、男女共同参画推進協議会の9人の方々に市長はじめ特別職などの職務を体験していただきました



芦別市長 清澤 茂宏

(平成25年11月25日)

何かと気ぜわしい「師走」ではありますが、皆様方にはご家族共々健やかな新年をお迎えくださいますよう、心よりご祈念申し上げます。

寒さが一段と厳しくなってきました。市民の皆様方におかれましては、体調管理は万全でしょうか？ 風邪やインフルエンザ等々に十分ご留意ください。

さて、10月から11月にかけて三つの小学校の閉校式典が多くの関係者が出席し執り行われ、11月には多くの懸案事項の解決のために道内外を駆け廻りました、中でも11月21日と22日には、市・市議会・商工会議所が一体となり、国道452号早期開通のための要望活動を行ってきました。三者でこの種の要望活動をするのはおそらく初めてのことと思いますが、今後も連携を密にしながらか種課題解決に向けて歩みを進めていくつもりです。

指揮者先頭

指揮者先頭とは、「指揮者は常に皆の先頭に立って行動する必要がある。」という意味で、私が考えた大切にしてほしい言葉です。

No. 18

スターライト
ホテル



◆ようへいプラン大好評 予約受付中

◎期間／平成26年3月31日(月)まで

◎時間／チェックイン午後3時～、チェックアウト午前10時

◎料金／1人6,900円

◎内容／1泊2食付き。夕食は3種類(海鮮生ちらし、牛ロースステーキセット、海の幸のグリエ)の中から選べます。※8名様以上から和洋中宴会料理に変更できます

◆湯治3連泊3朝食付きプラン予約受付中

◎期間／平成26年3月31日(月)まで

◎時間／チェックイン午後3時～、チェックアウト午前10時

◎料金／1人＝1万950円

◎内容／3泊3朝食付き

◆年末にシェフ特製オードブルはいかがですか

◎料金／①3人盛り＝1万円(星遊館入館券4枚付)

②5人盛り＝1万5,000円(星遊館入館券6枚付)

※いずれも50個限定。お早めにご注文ください

◎期日／12月31日(火)限定

国設芦別スキー場 12月14日オープンを予定

国設芦別スキー場は、12月14日(土)にオープンを予定しています。当日は、午前9時から午後3時までリフト料金が無料になります。なお、積雪状態により、ゲレンデが使用できない場合は、日程を変更します。また、ナイター営業は週2日間となりますので、ご了承ください。

◎営業時間／午前9時～午後5時(ナイター営業日は午後8時45分まで)。12月31日(火)と1月1日(水)は午前9時～午後3時

◎ナイター営業日／金・土曜日(ナイター開始日はお問い合わせください)

■リフト料金(税込)

種類	一般	中学生	小学生
1回券	180円	140円	120円
回数券(11回分)	1,890円	1,470円	1,260円
1日券	2,200円	1,710円	1,470円
4時間券	1,100円	850円	740円
ナイター券	840円	690円	630円
シーズン券	2万4,150円	1万8,570円	1万5,750円

◎その他／①就学前の児童は無料②4時間券はナイター利用時間を除き、連続して4時間利用できます③シーズン券の販売は営業開始日からとなります④シーズン券には平成26年3月までに65歳以上になる方を対象としたシルバー料金(1万8,110円)もあります⑤20人以上の団体、小中学校が行うスキー学習を対象とした団体料金もあります

●問い合わせ／国設芦別スキー場 ☎22-3545

◎引き渡し場所・時間／スターライトホテルにて、午後3時または午後5時

●申し込み・問い合わせ／スターライトホテル ☎23-1155

星の降る里
百年記念館



◆根室線滝川～富良野間開通100年展を開催します

1913(大正2)年11月10日、滝

川、下富良野間の鉄道下富良野線が開通してから今年で100年となりました。これにちなんで市内各駅の写真などを展示します。

◎期間／12月1日(日)～平成26年1月26日(日)

※月、火曜日、年末年始は休館

◎時間／午前9時～午後5時30分

◎観覧料／同展のみ観覧は無料

●問い合わせ／星の降る里百年記念館 ☎24-2121

■市関係施設・業務の年末年始に伴う休日■

	12月				平成26年1月						
	28日(土)	29日(日)	30日(月)	31日(火)	1日(水)	2日(木)	3日(金)	4日(土)	5日(日)	6日(月)	7日(火)
市役所	●	●	○	●	●	●	●	●	●	○	○
市立芦別病院	●	●	○	●	●	●	●	●	●	○	○
総合福祉センター	●	●	○	●	●	●	●	●	●	○	○
市民会館	●	●	○	●	●	●	●	●	●	○	○
青年センター	●	●	○	●	●	●	●	●	●	○	○
児童センター	○	●	○	●	●	●	●	●	●	○	○
総合体育館	○	○	○	●	●	○	○	○	○	○	○
勤労者体育センター	○	○	○	●	●	●	●	●	●	○	○
青少年会館	○	●	●	●	●	●	●	●	●	●	○
図書館	○	○	●	●	●	●	●	●	●	●	●
星の降る里百年記念館	○	○	●	●	●	●	●	●	●	●	●
観光物産センター	○	○	○	●	●	○	○	○	○	○	○
加工室は12月31日から平成26年1月10日まで休日											
陶芸センター	○	○	○	●	●	●	●	●	●	○	○
ごみ処理センター	△	●	○	●	●	●	●	△	●	○	○
ごみ収集	○	●	○	●	●	●	●	○	●	○	○
し尿収集	●	●	○	●	●	●	●	●	●	○	○

○＝通常どおり △＝正午まで ●＝休日

新着図書ピックアップ

《小説、実用書など一般図書》

十一月に死んだ悪魔(愛川晶)、見えざる網(伊兼源太郎)、海と月の迷路(大沢在昌)、ゼツメツ少年(重松清)、ラブレス(桜木紫乃)、ヤマの疾風(かぜ)(西村健)、レイク・クローバー(榆周平)、将門(矢野隆)、沈黙のエール(横関大)、歩くような速さで(是枝裕和)、見知らぬ心臓(シャルロット・ヴァランドレイ)、記憶障害の花嫁(北海道放送報道部取材班)、カヨ子ばあちゃんの死ぬまでボケない楽天的人生(久保田カヨ子)、ルポ虐待大阪二児置き去り死事件(杉山春)、クマムシ博士の「最強生物」学講座(堀川大樹)、0歳からのアレルギー予防がよくわかる本(関谷剛)、図説世界史を変えた50の機械(エリック・シャリーン)《児童書》

あいすることあいされること(宮西達也)、よるのきかんしゃ、ゆめのきしゃ(トム・リヒテンヘルド)、てつぞうはね(ミロコマチコ)、どろぼうがっこう だいうんどうかい(かこさとし)、なぞのかみきれをおえ!(マージョリー・W・シャーマット)、100回目のお引越し(後藤みわこ)、魔女がまちにやってきた(村上勉)、さよならを待つふたりのために(ジョン・グリーン)、夢を跳ぶーパラリンピック・アスリート挑戦(佐藤真海)

催し

☆えほんおはなし会	12月6日・20日 1月10日(金)	午前11時~
☆絵本読み聞かせ会	12月7日・14日(土)	午後2時~
☆こども映画会	12月28日(土)	午後2時~
・『こびと観察入門 マモリコウモリ』ほか・紙芝居		
☆クリスマス会	12月21日(土)午後2時~	
・「人形劇団あいえら」の人形劇 ・「声のボランティア かりんとう」による読み聞かせ ・映画上映		

おもひで映画館

- 12月19日(木) 午後2時~3時2分
- 『綾小路きみまろ爆笑!最新版』 2013年日本作品
- ライブビデオ、カラー
- 出演/綾小路きみまろ

おすすめの1冊

『学力危機北海道』

読売新聞北海道支社編
中西出版

全国最低レベルの北海道の学力。何がこの状況を生んだのか。「2014年までに学力を全国平均以上にする」ために教育現場はどう動いているのか。横並びの競争排除は子どもたちのためになるのか。原因を検証し、現場の実態を追い、打開策を探る。読売新聞北海道版連載記事を総括した一冊。



展示

- 12月22日(日)正午まで
- 北海道写真協会芦別支部作品展
- 12月29日(日)正午まで
- 粘土細工作品展(ガラスケース)
- 平成26年1月8日(水)から
- 芦美会小作品展
- 鉄道模型ほか(ガラスケース)

12月の移動図書館車運行日程

日	曜日	運行地区	時間
4、18	水	中野記念病院	10:30~11:00
		西芦別小学校	14:05~14:35
		西芦別共同浴場	14:45~15:05
		頼城消防分遣所	15:15~15:35
11		野花南小学校	14:15~14:30
11、24(火)		ケアハウスあしべつ	14:45~15:15
5、19	木	かざぐるま	13:10~13:35
		上芦別生活館	13:50~14:15
		芦別小学校	10:05~10:20 14:30~15:00
6、20	金	常磐小学校	10:15~10:35
		上芦別小学校	14:00~14:20 15:00~15:20
		上芦別にしむら商店	14:30~14:50

雑誌のオーナー制度「マガジン選隊」を募集

芦別市立図書館では、幅広い分野の最新情報を市民の皆さんにお届けする事業の一つとして、雑誌のオーナー制度「マガジン選隊」を募集しています。

これは、企業、団体、個人の方に雑誌・新聞の購読費用を負担(寄贈)していただき、企業広告や団体、個人の活動などを掲示するというものです。また、読み終えた最新号雑誌の定期的な寄贈も対象となります。

皆さんの応援とご協力をお願いします。

マガジン選隊になるには

- ①図書館が用意する「雑誌、新聞」リストから選択し申し込む
- ②図書館で内容を検討し、決定・通知
- ③書店などに申し込み、購入費用を支払う
- ④雑誌コーナーに並べ、雑誌の透明カバー前面に寄贈者の氏名、裏面に広告などを表示

カバー前面

雑誌タイトル

寄贈者のお名前

カバー裏面

A4サイズ以内
企業広告や
活動PR

期間は1年単位。申込月から翌年3月末まで。このほか、ホームページや「図書館だより」に掲載します。雑誌等のリスト、詳細は市立図書館まで。

★まちかど 情報掲示板

■お問合せは、芦別市役所 ☎22-2111まで
■家庭児童相談室は ☎24-2771へ

募集・講習・試験

滝川地区広域消防事務組合
「紋章のデザイン」を募集

平成26年4月から、芦別市と赤平市の消防署が、滝川地区広域消防事務組合に加入することになり、新たに組合紋章のデザインを広く皆さんから募集しますので、多数の応募をお待ちしています。

- 応募方法 一般公募とし、構成市町（滝川市・赤平市・芦別市・新十津川町・雨竜町）に在住の方に限ります
- 募集期間 12月15日(日)～平成26年1月15日(水)
- その他 入選作品には、賞状及び副賞を贈呈します
- 詳細 芦別市消防署

市の奨学生を募集します

○応募資格 ①芦別市に住所を有する方(本人または親)②大学(大学院を除く)、短期大学、高等専門学校(4年次及び5年次に限る)。または修業年限が2年以上の専修学校に在学する方③経済的理由で修学が困難な方④学業優秀、性行善良で健康な方

○奨学金の月額

区分	金額
国公立大学生	2万4,000円
私立大学生	3万円
国公立及び私立の高等専門学校生	2万2,000円
私立の専修学校生	2万2,000円
市内の専修学校生	3万2,000円

○貸与方法 毎月末日までにご指定の口座に振り込みます。ただし、1回目の貸与については、6月からで、4月分から6月分は6月末日までに振り込みます

○返還方法 卒業後6か月を経過した後、年2回(3月及び9月)で返還していただきます(無利子・10年以内、ただし市内の専修学校生のみ8年以内)

○その他 芦別市のホームページにも掲載しています

●申し込み・詳細 学務課総務係 ☎22-2387

消防設備士試験

☎22・3106、滝川地区広域消防事務組合ホームページ
<http://takifire.com>

- 第4回講習日 平成26年2月2日(日)
- 試験種類 ①午前の部Ⅱ甲種(第1・2・3・5類)、乙種(第1・2・3・5・6類)②午後の部Ⅱ甲種(第4類)、乙種(4・7類)
- 試験地 札幌市・旭川市他
- 講習会場 試験会場の名称及び所在地は、申し込み後の受験票で通知します
- 申請期間 12月12日(木)～19日(木)
- 申請書・詳細 消防本部予防係 ☎22・3106

自衛消防講習

- 新規講習
- 講習日 平成26年2月17日

(月・18日(火))

- 講習会場 札幌市民防災センター(札幌市白石区南郷通6丁目北2・1)
- 申請期間 平成26年1月17日(金)まで※持参または郵送
- 追加講習
- 講習日 平成26年3月13日(木)
- 講習会場 札幌市民防災センター(札幌市白石区南郷通6丁目北2・1)
- 申請期間 平成26年1月20日(月)～2月14日(金)※持参または郵送
- 申請書・詳細 消防本部予防係 ☎22・3106

災害義援金を 受け付けています

日本赤十字社では、台風災害による義援金を受け付けています。

- 義援金受付窓口 日赤芦別

勤労者向け単身者住宅の入居者を募集

団地名	所在地	規格	戸数	家賃
溪水団地 (単身者住宅)	北4条西4丁目1番地	1LDK (浴室有)	3戸	32,000円

- 受付期間 随時(土・日曜日、祝日は除く)
- 入居日 随時
- その他 応募資格などはお問い合わせください
- 申し込み・詳細 住宅係

義援金名称	受付期間
鹿兒島県奄美南部台風第24号災害義援金	12月17日(火)まで
千葉県茂原市台風26号災害義援金	12月31日(火)まで
伊豆大島等台風26号災害東京都義援金	平成26年1月31日(金)まで

市地区(市役所地域福祉係窓
口⑭・1)

K&M Law

遺言

遺言の作り方は民法で決められています。これを守らなければせっかく書いた遺言が効力を持たなくなってしまいます。遺言は書き直すこともできます。遺言の書式や内容のアドバイスなど、お気軽にご相談ください。

どんなことでもお気軽にご相談ください(電話予約制)

札幌弁護士会所属
弁護士法人

小寺・松田法律事務所

〈滝川事務所〉
滝川市花月町1丁目1番10号
TEL.0125-23-8455
<http://www.kmlaw.jp>



▼▼▼

砂川市立病院ドクター
カーの運行について

砂川市立病院は、平成23年12月に地域救命センターの指定を受け、中空知の基幹病院として救急医療を担っていますが、更なる重症患者の救命率の向上を目指し、11月下旬から中空知圏内においてドクターカーの運行を行うことになりました。

これは、救命救急センターの医師、看護師等が専用車に乗務し、救命処置等の必要な救急患者が発生した現場に出動、または搬送中の救急車に乗り込み、医療行為を行うものです。

この場合、ドクターカーの要請は救急隊が行います。重傷者全てが対象とはなりません。早期に医師の救命処置が必要と判断した場合に要請することになります。

●詳細 消防署救急救助係
22・3106

年末年始の火災予防

これから年末年始にかけては、慌ただしさから防火に対する関心が薄れがちになりますので、次の点に注意し、楽

「青少年の日・青少年育成運動」
作文・標語入賞作品

「青少年の日・青少年育成運動」にちなんだ作文・標語を募集したところ、作文24作品、標語120作品の応募があり、審査の結果下記のとおり入賞者16名が決定しました。なお、平成26年2月2日(日)に開催される『青少年健全育成市民の集い』で入賞者の表彰式、作文の特選入賞者による作品の発表が行われます。また、入賞作品を掲載した作文・標語集を市の公式ホームページでも見ることができます。

■作文の部

賞	名前	題名
特選	村田渚紗(芦別小6年)	あいさつ
	西 桃可(芦別中2年)	部活動を通して得られるもの
入選	樋坂浩幸(芦別小6年)	仲間作りのやり方
	清水航希(芦別小6年)	ゴミについて
	関口ゆり(芦別中1年)	リーダー養成講習会
	関口青那(芦別中1年)	明るい今

■標語の部

賞	名前	標語
特選	西村弥華(上芦別小5年)	ひとことで えがおひろがる こんにちは
	中山慧人(芦別中3年)	あいさつの キャッチボール で いい笑顔
	成田梨緒菜(星槎国際高1年)	ありがとう こんどは私が そばにいる
入選	中山陽斗(芦別小5年)	あいさつは 心の栄養 大切に
	谷野彰太(西芦別小5年)	あいさつは 気持ちを变える 魔法だよ
	藤田 陸(啓成中1年)	さわやかな あいさつ響け 芦別市
	宗像航士郎(芦別中1年)	おはようは 朝一番の 合言葉
	武田祥典(芦別中1年)	守るもの 子供の未来と 緑の 景色
	松永葉奈(芦別高3年)	あなたには 笑顔にできる 人がいる

しいお正月を迎えましょう。

■注意事項

- ①お出かけ前、お休み前には、必ず火の元を確かめましょう
- ②ストーブの周りには、燃えやすい物を置かないようにしましょう
- ③揚げ物を作るときは、その場を離れないようにしましょう
- ④電気器具、電気配線は正しく使い、たこ足配線はやめましょう
- ⑤子どもの火遊びを防止するため、マッチやライターはしっかりと管理しましょう
- ⑥家の周りに、燃えやすい物を置かないようにしましょう
- ⑦除雪をし、二方向以上の避難口を確保しましょう
- ⑧火災から命を守るため

めに、住宅用火災警報器を設置しましょう。また、義務化につけこんだ悪質な訪問販売には注意しましょう

年末における犯罪及び交通事故の防止を

安全で安心な年末を送り、希望に満ちた新年を迎えるため、次のことに気をつけて犯罪被害や交通事故に遭わないようにしましょう。

○女性対象犯罪の被害防止
夜間は、可能な限り、明るい道や人通りの多い道を通るようにし、イヤホンで音楽を聴いたり、携帯電話を操作しながら歩かないようにしましょう

○特殊詐欺の被害防止
「携帯電話番号が変わった」という電話は詐欺の手口です。また、ATMで医療費が戻るとは絶対にありません。お金を要求する怪しい電話やメールが来たら、家族・警察に相談しましょう

○スリップ等による交通事故の防止
スリップ事故の原因となる急発進、急ブレーキなど、急のつく運転はやめ、時間に余裕を持って、スピードダウンと車間距離の保持に努めてください

●詳細 芦別警察署
22・0110

昭和57年～昭和59年製の
トヨトミ石油ファンヒーターを探しています

対象機種
LCR-3・LCR-3-1
LS-3・LS-3-1・LS-6

LCR-3タイプ LS系タイプ

〒467-0855 名古屋市瑞穂区桃園町5番17号
株式会社 トヨトミ
フリーコール
0120-104-154

(お客様よりお知らせ頂きました個人情報、商品の交換目的以外には使用いたしません)

現在の石油ファンヒーターはPSCで定められた安全装置が全機種についております

型番表示部

あなたの悩みに

すべての相談の相談料が
無料になりました。

相談予約ダイヤル
0125-22-8373

平日 10:00～16:00(12:00～13:00を除く)
土曜 10:00～13:00

コタエを出します

札幌弁護士会 中空知法律相談センター

平成25年工業統計
調査を実施

工業統計調査は、従業員4人以上の全ての製造事業所を対象に12月31日時点で実施します。

この調査は我が国における工業の実態を明らかにすることを目的とし、統計法に基づく報告義務のある基幹統計調査です。

また、調査結果は中小企業

国民年金保険料は、退職(失業)による特例免除があります

厚生年金保険や共済組合に加入していた方が退職(失業)された場合は、国民年金への加入手続きが必要です。また、第3号被保険者(厚生年金保険や共済組合に加入していた方に扶養されている20歳以上60歳未満の配偶者)も種別変更の届出をしなければなりません。保険料は、1人月額15,040円です。

ただし、保険料を納めることが経済的に困難であり、本人、配偶者、世帯主の前年の所得が一定額以下の方は、申請により国民年金の保険料が免除される制度があります。

また、退職(失業)や天災などが原因で所得がなくなった場合は、その事実が確認できる公的機関の証明書等の写しを添付していただくと、その方の前年の所得は審査対象外となります。

○免除内容

免除の種類	全額免除、一部納付(4分の3免除・半額免除・4分の1免除)
対象者	前年の所得が少なく、保険料の納付が困難な方(学生を除く)
所得審査の対象	①被保険者本人②被保険者の配偶者③世帯主 ※平成24年中の所得が対象
所得審査の特例	退職(失業)された方は、前年の所得にかかわらず免除基準に該当します※配偶者、世帯主が基準を超える場合は除く
必要な書類	①印鑑、年金手帳や免許証などのご本人確認書類②失業の場合は、雇用保険受給資格者証、雇用保険被保険者離職票など※配偶者、世帯主が失業した場合にもそれぞれ必要となります③転入などにより所得の確認ができない時は所得証明書が必要な場合があります
その他	①一部納付に該当した場合、保険料の一部を納付しなければ未納期間となります②保険料の免除(全額免除、一部納付)を受けると、将来受け取る年金額は、保険料を全額納付した場合より少なくなります③免除期間の保険料は10年以内であれば追納できます

※学生の方で国民年金保険料の納付が困難な場合は、学生納付特例制度をご利用ください。印鑑、年金手帳などのほか、学生証などが必要です。

○詳細 砂川年金事務所 ☎0125-52-2144

●申請先 市民年金係

青色申告決算
説明会を開催

平成25年度青色申告決算説明会を開催しますので、青色申告者(個人事業者)の方は出席してください。

施策や地域振興など、国及び地域行政施策のための基礎資料として活用されますので、調査の趣旨・必要性をご理解いただき、ご回答をよろしくお願います。

記帳・帳簿等の保存制度の
対象者が拡大されます

平成26年1月からは、事業所得、不動産所得または山林所得を生ずべき業務を行う全の方に、記帳と帳簿書類の保存が必要となります。なお、この記帳と帳簿書類

○日時 12月6日(金)午前10時
○場所 芦別商工会議所
●詳細 滝川税務署
☎0125・22・2191

の保存制度につきましては、所得税及び復興特別所得税の申告が必要ない方も対象となります。

林業退職金共済制度
(林退共)からのお知らせ

林業の仕事をしていたことありませんか。林退共制度に加入していたが、退職金をまだ受け取っていない方を探しています。以前、林業の仕事をしていたが、ご自身が林退共へ加入していたか分からない方についてもお調べします。

また、被災された共済契約者及び被共済者の皆さんに対し、各種手続(共済手帳の紛失、退職金の請求等)の必要が生じた場合はできる限りの範囲において速やかに対応したいと考えておりますので、最寄りの支部または本部へお問い合わせください。

●詳細 独立行政法人勤労者退職金共済機構 林業退職金共済事業本部

☎03・6731・2887、
ホームページは <http://www.rintaiyo.taisyokukin.go.jp/>

空知しんくみ 60周年記念特別金利定期預金 『とくとく』

平成25年12月30日まで発売中!!

新規お預入金額・期間に応じ、**最大0.5%**!



※例)組合員で1000万円以上を5年で預入の場合となります。
※その他詳しい商品内容につきましては店頭又は渉外担当者にお尋ねください。
※また、当組合ホームページからもご確認ください

芦別支店 TEL22-2341

<http://www.sorachi.shinkumi.jp/>

12月定例会市議会を
開催(予定)

○会期 12月12日(木)～20日(金)
○日程 12月12日(木)本会議
(議案の提案)、16日(月)・17日(火)本会議(一般質問)、20日(金)本会議(議案の議決)
○開会時間 いずれも午前10時
※日程・時間は、議会運営上変更する場合があります

大規模小売店舗届出書
などの縦覧について

大規模小売店舗立地法附則第5条第1項の規定に基づき、次のとおり大規模小売店舗の設置者から大規模小売店舗の変更について、空知総合振興局へ届出書などの提出があり、受理されましたので、次の期間中に届出書などを縦覧します。

○大規模小売店舗の名称及び所在地 ラルズプラザ芦別店(芦別市北1条東1丁目5番地5)
○設置する者の氏名・住所 株式会社ラルズ(代表取締役 守屋澄夫) 札幌市中央区南13条西11丁目2番32号
○変更をしようとする事項及び変更年月日 ①廃棄物等の保管施設の位置、開店時刻及

び閉店時刻、駐車場利用可能時間帯(平成25年11月15日変更) ②駐車場の位置、駐輪場の位置、駐車場の出入口の位置(平成25年12月1日変更)
○届出年月日 平成25年10月18日

自動車事故の
支援について

○縦覧期間 平成26年3月10日まで(土・日曜、祝日を除く)
○縦覧時間 午前8時30分～午後5時15分
●縦覧場所 商工振興係(市役所2階4番窓口)

■介護料支給のご案内
自動車(バイク含む)事故による重度後遺障害(脳損・脊損)により介護を要する方へ、後遺障害の程度などに応じて月額2万9290円～13万6880円を支給します
■交通遺児等育成資金貸付のご案内
自動車(バイク含む)事故により死亡または重度後遺障害(脳損・脊損)を負われた方の義務教育終了前の子弟に対し、月々一定額の育成資金を無利子で貸付けます

●詳細 自動車事故対策機構 札幌主管支所
☎011-551-2145

児童扶養手当の
認定請求を受付中

ひとり親家庭の生活の安定と自立を助けることを目的とした国の制度で、離婚や死別などでひとり親になった子どもを養育している親または養育者が対象になります。
○支給期間 児童が18歳になる年度末まで(児童に一定の障害がある場合20歳まで)
○支給額 前年の所得に応じて、4万1140円から9710円、または支給額が全額停止になるなどの支給制限があります。2人目以降の子どもに対しては、支給加算があります

学び・運動

○その他 家庭の状況により対象にならない場合もあります。また、現在受給している方でも家庭の状況が変わったことにより受給資格がなくなる場合がありますので、担当係までお問い合わせください
●手続き・詳細 地域福祉係

児童センターの
行事案内

●子ども餅つき会
○日時 12月7日(土)午前10時～11時

○対象 幼児～大人
○用意するもの 手をふくタオル、おわん、はし

ミニしめ縄作り

○日時 12月14日(土)午前10時～11時30分
○対象 小学生(定員20人)
○用意するもの タオル
●子育て支援センターとのふれあい広場
○日時 1月8日(水)午前10時30分～11時30分
○対象 小学生(定員20人)
●申し込み・詳細 児童センター係 ☎24・2774

世代交流下の句かるた
大会にご参加ください

子どもからお年寄りまで、世代交流を兼ねて、下の句かるた大会を開催します。初心者の方には指導しながら行いますので、お気軽にご参加ください。
○期日 1月18日(土)
○時間 午前9時～
○場所 総合福祉センター
○参加料 無料
○申し込み 生涯学習係または老人クラブ連合会事務局(芦別市社会福祉協議会内)
○締め切り 平成26年1月10日(金)

●詳細 生涯学習係 ☎22・3110

10月分
教育委員会だより

○報告事項 ①平成25年度全国学力・学習状況調査結果 芦別市における調査結果概要及び指導の改善策について(以上1件について報告済)
○協議事項 ①教科用図書採択地区の変更について②芦別市特別支援教育連携協議会設置要綱の制定について(以上①については原案どおり決定、②については一部修正し決定)

※11月号掲載内容の訂正
9月30日開催定例会の協議事項について「以上3件について原案どおり決定」とあるのは、「以上①については再度協議、②・③については原案どおり決定」の誤りでした。お詫びして訂正いたします。

百歳おめでとうございます

◇浅野 アキエさん
大正2年11月1日生まれ
市では、満百歳を迎えた方に、市長よりお祝いを申し上げますとともに祝品を贈呈しました。

「自然との共生・小さな芸術展」、「新聞感想文」、「ジュニア文芸」入賞者発表

星の郷・市民活動推進支援センター実行委員会が主催となり「自然との共生」をテーマに、美術、写真、短歌、俳句の各部門の作品を募集したところ、市内の小・中・高生、一般から合わせて143点の応募がありました。

また、新聞感想文1点、ジュニア文芸1点の応募があり、総数145点の応募がありました。

審査の結果、各賞に入賞された方は次のとおりです。なお、入賞作品と小さな芸術展応募作品は、1月下旬から青年センターロビーにて展示します。

●詳細 生涯学習係 ☎22-3110

○平成25年度入賞者(敬称略)

部門	区分	受賞内容	受賞者氏名
短歌	一般の部	星の郷賞	小川えな子
		入賞	松井京子、坂本秀俊、竹原繁子
俳句	中学生の部	星の郷賞	岸鈴華(啓成中1年)
		審査員特別賞	三浦桃花(啓成中1年)
		入賞	澤田綾(啓成中1年)、中島柊(啓成中1年)、野口陽花里(啓成中1年)、山本七海(啓成中1年)、鎌田菜月(啓成中2年)、中川七海(啓成中2年)、小黑花音(啓成中2年)、熊谷花菜(啓成中2年)
	高校生の部	星の郷賞	白鳥聖怜奈(星槎国際高校1年)
		審査員特別賞	長谷部 陸(星槎国際高校2年)
		入賞	中蔦 桃代(星槎国際高校3年)
一般の部	(入賞者なし)		
美術	中学生の部	星の郷賞	北川里菜(芦別中3年)
		審査員特別賞	大石菜々子(芦別中3年)
		入賞	石田麻尋(芦別中3年)、小野寺晃大(芦別中3年)、佐久間瑠菜(芦別中2年)、中上瞳(芦別中1年)
	一般の部	(入賞者なし)	
写真	一般の部	星の郷賞	西和子
		入賞	河原典子
新聞感想文	(入賞者なし)		
ジュニア文芸	小学生の部	特別賞	木野田亮(芦別小5年)

寄付ありがとうございました

■ 青少年健全育成事業に
芦別ライオンズクラブ様
5万6000円

■ まちづくり人材育成国際
交流促進事業に
小野健二様………3万円
児童センターでの子ども
餅つき会用に
水田和志様………もち米30kg
子どもセンター保育園と
上芦別保育園園児に
佐藤 孝様………知育ドリル
100冊

成人式を開催します

日時	平成26年1月12日(日)午後1時～ (受付は正午～午後0時45分)
場所	市民会館
対象	①平成5年4月2日～平成6年4月1日生まれで芦別市に住民登録をしている方(12月中にはがきでご案内します) ②家族が市内に在住し、本市の成人式に出席を希望する方 ③本人及び家族が市内に在住していても、本市の成人式に出席を希望する方(②と③は12月6日(金)までに電話で申し込む)
その他	式典終了後、「新成人の語らいの場」として交流会を行います
申し込み	生涯学習係 ☎22-3110

■「成人式の宣言者」を募集します

日時	平成26年1月12日(日)午後1時～
応募対象	平成26年市成人の日記念式典の参加者(平成5年4月2日～6年4月1日生まれの方)で発表練習(1回程度)が可能な方
募集人数	男女問わず若干名(応募多数の場合は、選考になります)
応募方法	氏名、住所、生年月日、性別、電話番号、E-mailアドレス、応募動機を明記のうえ、「宣言」で発表することを200字以上400字以内で記載して、郵送またはファクシミリ、E-mailのいずれかで提出してください
締め切り	12月6日(金)必着
提出先	芦別市教育委員会生涯学習課生涯学習係 (〒075-0011 芦別市北1条東2丁目4番地) ☎22-3110、ファクシミリ22-3172 E-mail: syougai@city.ashibetsu.hokkaido.jp ※メールで応募の場合は、件名に「成人式の宣言応募」と必ず明記のこと

芦別市地域公共交通会議委員を募集(再公募)

職務の内容	市内における市民生活に必要なバス等の旅客輸送の確保、その他の旅客の利便の増進を図り、市の実情に応じた輸送サービスの実現について意見を述べていただきます
募集人員	2人(委員総数24人以内)
応募資格	①12月1日現在で満20歳以上の方②市内に在住、または在勤、在学の方③応募日現在、本市の他の審議会などの委員を3つ以上兼ねていない方
委員の任期	委員と決定した日から平成27年11月10日まで
会議の開催	必要に応じて開催。平日の日中、2時間程度を予定
応募の方法	所定の応募用紙に必要事項を記入のうえ、市民課生活交通係に提出(持参、郵送、ファクシミリまたは電子メールのいずれかで提出) ファクシミリ/22-9696 電子メール/seikatsu@city.ashibetsu.hokkaido.jp ※応募用紙が必要な方は、市民課生活交通係までご連絡ください。市のホームページからダウンロードもできます
募集期限	12月24日(火)
選考方法	選考委員が書類選考により決定し、後日本人に通知します
報酬など	条例に基づく報酬と交通費を支給します

●申し込み・詳細 生活交通係

●詳細 生涯学習係 ☎22-3110

【健康推進係からのお知らせ】

いかがでしたか？ 健診結果

皆さん、今年の健康面はいかがでしたか。今回は、健診結果の見方や見るときのポイントなどを確認してみましよう。

●検査値が教えてくれるもの

検査値からは、自分の体で何が起きているのかが客観的にわかります。例えば、「中性脂肪」「HDLコレステロール」「LDLコレステロール」の値から、動脈硬化の危険度がわかります。「腹囲」は内臓脂肪の蓄積、

●検査項目一覧

検査項目	基準値	調べる内容
肥 満		
身長・体重・BMI	BMI 18.5～25.0未満	身長と体重から算出される数値。肥満の指標となる
腹囲	男性/85cm未満 女性/90cm未満	内臓脂肪の量を反映する
血 圧		
収縮期	130mmHg未満	血管の老化・動脈硬化を調べる
拡張期	85mmHg未満	
脂 質		
中性脂肪	150mg/dl未満	動脈硬化の進み具合の指標となる。中性脂肪は、HDLコレステロールの減少とLDLコレステロールの増加を促し、動脈硬化を促進する
HDLコレステロール	40mg/dl以上	
LDLコレステロール	120mg/dl未満	
肝 機 能		
AST (GOT)	31IU/l未満	急性の肝・心筋障害に反応する
ALT (GPT)	31IU/l未満	肝臓の障害に顕著に反応する
γ-GT (γ-GTP)	51IU/l未満	アルコール性肝障害がよくわかる
血 糖		
空腹時血糖	100mg/dl未満	血液中のブドウ糖の量から、体内でどのくらい糖が利用されているかを調べる
HbA1c (NGSP値)	5.6%未満	
尿糖	(-) 陰性	
腎 機 能		
尿たんぱく	(-) 陰性	腎臓に障害があると陽性になる

分自身を褒めましょう。自分に自信を持つことでやる気が持続し、取り組みも継続しやすくなります。

●検査値を見て、生活の振り返りを

「甘いのが多かった」「お酒の量が増えていた」「食べ過ぎていた」「運動不足だった」など、検査値に影響を与えていた生活習慣があつたかどうかを振り返ります。改善した場合も、努力できた自

「空腹時血糖値」「HbA1c (ヘモグロビンエーワンシー)」で糖尿病の危険度がわかるなど、体から出ているサインを読み取ることができます。

●検査値を見て、生活の振り返りを

個々の結果の検査値が基準範囲内に当てはまっているかどうかを見るのも大切ですが、より大切なのは自分自身の検査値の変動です。たとえば、検査値が基準値内であつたとしても、「健康のお墨付き」をもらえたわけではありません。大切なのは、個人の数年にわたる検査値、いわば「自分だけの基準値」です。検査

値がどのように変動しているかを把握することが病気の発見や生活習慣の改善につながります。

●まだ健診を受けていない皆さんへ

普段から健康には自信がある人、これまで病気がない人でも、この先ずっと健康でいられる保証はありません。また、「太っていないから大丈夫」とは限りません。生活習慣病は肥満の人がかかると思われがちですが、実際には痩せていても高血圧や糖尿病になる場合もあります。

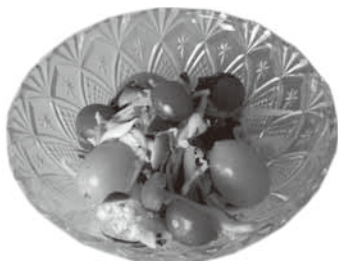
「仕事が忙しいから」「面倒くさいから」などの理由で、健診を後回しにしてしまっている人はいませんか。仕事を頑張れるのも休日を有意義に過ごせるのも、健康であればこそだと思います。ご自分の健康管理の一環として、ぜひ年1回健診を受けましよう。

健診・検査のお問い合わせ、ご相談は健康推進係までご連絡ください。



今月の一品

彩り野菜のフレンチサラダ



1人分のカロリー【95Kcal】

提供：健康推進係

カボチャはカロテンやビタミンEを多く含み、肌や粘膜、目を丈夫にするほか、免疫力を高め、感染症などの予防につながります。また、血行を良くし体を温める作用があることから、冷え性の改善に効果があると言われています。

▶材料 4人分.....
白菜80g、ミニトマト4個、キュウリ20g、カボチャ80g、しめじ40g、わかめ5g、オリーブ油大さじ2、A【塩小さじ1/2、こしょう少々、レモ

ン汁(酢)大さじ2】
▶作り方.....
①白菜、カボチャ、キュウリは5等長さで千切り、ミニトマトは1/2にする。しめじは石づきを落としほぐす。しめじとカボチャはさつとゆでる。
②オリーブ油以外のAを混ぜ合わせたあと、オリーブ油を少量ずつ入れ、混ぜ合わせていく(白っぽくなるまで泡立て器でよく混ぜる)。
③①に②を混ぜ合わせ盛り付ける。

健康のひろば

すこやか子育て



健康診査・相談・歯科

種類	期日(受付時間)	対象
3・4か月児健康診査	12月26日(木) 13:00~13:10	平成25年8月~9月 生まれの乳児
7・8か月児健康相談	12月26日(木) 9:30~9:40	平成25年4月~5月 生まれの乳児
歯科相談	12月11日(水)、1月9日(木) 10:00~15:00	生後12か月の乳児
フッ素塗布(虫歯予防)	12月11日(水)、1月9日(木) 9:30~15:30	1歳6か月~小学校 入学前の幼児

○場所 保健センター

●詳細 健康推進係 ☎ 22-2111

集団予防接種

種類	期日	場所(受付時間)
B C G	1月9日(木)	保健センター (13:00~13:10)

○対象者 生後3か月以上1歳未満の乳児

○標準接種期間 生後5か月以上8か月未満

●申し込み 健康推進係 ☎ 22-2111



子育てサロンに遊びにきませんか 12月は“クリスマス会”をします

親子で簡単な“サンタのオーナメント”を作ります。ふれあい団地に住んでいる皆さんとのふれあいも楽しめます。

対象	子育て中の親子(0歳~就学前)
日時	12月20日(金)午前10時~11時30分
場所	道営住宅芦別ふれあいステーション1階(芦別駅前)
持ち物	飲み物
費用	無料
申込期限	12月13日(金)までに電話で申し込み

●申し込み・詳細 子育て支援センター係 ☎ 24-2778

ひきこもり家族交流会のご案内

○日時 12月13日(金)、1月10日(金)午後1時30分~3時

○場所 滝川保健所2階母子相談室

○対象者 ひきこもっている子どもや兄弟姉妹がいて心配、同じ境遇の家族と話したいと思っている方など、ぜひご参加ください

○費用 無料 ○その他 初めての参加を希望される方は、事前にお申し込みください

●詳細 滝川保健所 ☎ 0125-24-6201

こころの健康相談

心の病気の早期治療・再発防止、社会復帰などの相談を行います。

○日時 12月12日(木)、1月9日(木)午後2時~4時30分

○場所 滝川保健所 ○費用 無料

○その他 相談日前日の午後4時までに予約する

●申し込み・詳細 滝川保健所 ☎ 0125-24-6201

健康づくり

ウォーキング教室

健康づくりの近道へ、あなたも一歩踏み出してみませんか?



日時	12月16日(月)午前9時30分~11時30分 (受付:午前9時30分~10時)
受付場所	総合体育館ウォーキングコース
料金	無料
内容	体重・体脂肪・血圧測定後、ウォーキングを行います
持ち物	室内用運動靴
申し込み	不要。直接受付場所へご参集ください

●詳細 健康推進係 ☎ 22-2111

就業支援金のお知らせ

市立芦別病院では、看護師として当院へ就業する方に就業支援金を貸与しています。市外から就業のために転入する方は30万円以内、市内に在住しているか、市外での居住を継続する方は10万円以内の貸与となり、3年以上の勤務で返還免除となります。

この機会にもう一度、看護師としてお仕事を始めてみませんか。また、お知り合いに看護師さんがいる方は、ぜひご紹介ください。

●問い合わせ 市立芦別病院事務局総務係 ☎ 22-2701

こんにちは市立病院です

病院ボランティアを募集しています

市立芦別病院では、院内でボランティア活動をしていただける方を募集しています。

○応募条件 18歳以上の健康な方。やさしさと笑顔があれば十分です

○活動内容 来院された患者さんやご家族への案内、説明、介添えなど。また、裁縫が得意な方は患者さんが使用する用具の作成など

○活動日時 月曜日~金曜日。午前8時30分~11時30分までの間で可能な曜日と時間

○活動場所 院内(主に外来フロア)

●問い合わせ 市立芦別病院看護部 ☎ 22-2701

12月 December

- 1 日 第33回市民のど自慢の集い(13:00)
市民会館大ホール
- 3 火 ピヨピヨひろば (10:00~11:30)
子どもセンターつばさ2階一時保育室
ジョギング&ウォーキング教室(18:30~19:30)
総合体育館
- 6 金 ウエートトレーニング教室 (18:30)
油谷体育館トレーニングセンター
- 7 土 子ども餅つき会 (10:00~11:00) 児童センター
- 10 火 ジョギング&ウォーキング教室(18:30~19:30)
総合体育館
- 12 木 行政相談 (8:30~12:00) 市役所市民相談室
- 13 金 夜間納税相談 (17:15~20:00) 市役所納税係
ウエートトレーニング教室 (18:30)
油谷体育館トレーニングセンター
- 14 土 ミニしめ縄作り (10:00~11:30) 児童センター
- 17 火 お茶とお花を楽しむ会 (10:00~12:00)
総合福祉センターボランティアルーム
ジョギング&ウォーキング教室(18:30~19:30)
総合体育館
- 20 金 子育てサロン (10:00~11:30)
道営住宅芦別ふれあいステーション
ウエートトレーニング教室 (18:30)
油谷体育館トレーニングセンター

■お茶とお花を楽しむ会に参加しませんか

- 日時 12月17日(火)午前10時~正午
- 場所 総合福祉センターボランティアルーム
- 参加費 600円 (お抹茶・お菓子・お花代)
- 締め切り 12月5日(木)
- 申し込み・詳細 お茶とお花を楽しむ会 (関)
☎22-2806

小・中学生・高校生の冬期の校外生活について

児童・生徒の校外の生活は、特に市民の皆さんの協力が重要です。児童・生徒の健全育成という観点で、マナーなどの正しい手本を示したり、行動などを注意深く見守るようお願いいたします。また、市内の各小中高校では、地域性や学校の実態に応じて、細かなきまりなどが示されることがありますので確認の上、ご指導ください。

○児童・生徒の皆さん 外出の時刻の目安①小学生=午後5時②中学生=午後6時③高校生=午後9時。各学校で決められた時刻を守りましょう

○危険を感じたら 外で見知らぬ人に追いかけられたりして危険を感じた時は、黄色いステッカーが貼られている「子ども110番緊急避難所」、または近くの家に逃げ込み、助けを求めましょう

●詳細 市教育委員会・市青少年センター

- 21 土 Let's チャレンジ!!「絵手紙作り」
(10:00~12:00) 児童センター
- 22 日 芦別120周年・市制施行60周年記念事業
バスケットボールWリーグ芦別大会「富士通レッド
ウェーブVSデンソーアイリス」(14:00~)
総合体育館
- 23 月 天皇誕生日
- 26 木 行政相談 (8:30~12:00) 市役所市民相談室
夜間納税相談 (17:15~20:00) 市役所納税係
- 27 金 夜間納税相談 (17:15~20:00) 市役所納税係
ウエートトレーニング教室 (18:30)
油谷体育館トレーニングセンター

1月 January

- 1 水 元日
- 5 日 北海道中学生バレーボールジュニアキャンプ
(~11日) 総合体育館ほか
- 8 水 年金相談 (10:30~15:00) 商工会議所
子育て支援センターとのふれあい広場
(10:30~11:30) 児童センター
- 9 木 行政相談 (8:30~12:00) 市役所市民相談室
- 10 金 ウエートトレーニング教室 (18:30)
油谷体育館トレーニングセンター

 休日当番医	12月15日・22日・23日・29日・1月1日・5日 (診療時間 8:30~17:00)
	市立芦別病院 (本町14番地 ☎22-2701)
	12月31日 (診療時間 9:00~17:00)
	芦別平和診療所 (北2西1-2 ☎22-2685)
	1月2日 (診療時間 9:00~17:00)
	藤島医院 (北1東1-6 ☎22-2962)
1月3日 (診療時間 9:00~17:00)	
中野記念病院 (旭町48 ☎22-2196)	

休日 歯科 当番医 (診療時間 9:00~12:00)

※12月30日~1月3日=診療時間 9:00~15:00

12月	15日	木村きよし歯科 (深川市☎0164-23-3886) ひらやま歯科 (新十津川町☎0125-72-2323)
	22日	たまの歯科医院 (上芦別町50-61☎22-1221) 塚本歯科医院 (滝川市☎0125-23-2508)
	23日	あい歯科クリニック (滝川市☎0125-22-8500) 杉村歯科医院 (深川市☎0164-22-2323)
	30日	田中歯科医院 (北4西1-1 ☎22-8700)
	31日	長谷川第1歯科 (赤平市☎0125-32-2277)
1月	1日	よりもと歯科医院 (北4西3-7 ☎22-4618)
	2日	おおさき歯科 (北1東1-7 ☎23-0648)
	3日	長谷川歯科医院 (赤平市☎0125-32-3043)
	5日	フジタ歯科医院 (滝川市☎0125-24-8211) 中澤歯科整形外科医院 (深川市☎0164-22-6382)

編集・発行/芦別市総務部企画課
〒075-8711 北海道芦別市北1条東1丁目3番地
0124-22-1111 FAX 0124-22-60006



芦別市は、環境保全に関する普及啓発のシンボルとして、エコマークを使用しています。この広報紙は、エコマーク認定の印刷用紙を使用しています。

人口・世帯

- 平成25年11月1日現在の人口
カッコ内は前月比
- 人口 15,937人 (-45人)
 - 男性 7,285人 (-25人)
 - 女性 8,652人 (-20人)
 - 世帯数 8,454世帯(-21世帯)

国民健康保険税・介護保険料
・後期高齢者医療保険料の
6期の納期限は1月6日です

