

# 令和2年度 第1回芦別市総合教育会議

日時：令和3年3月2日（火） 午後4時

場所：市役所3階 第1会議室

## 【 次 第 】

1 開 会

2 市長あいさつ

3 協議事項

(1) 芦別市立小中学校配置基準について . . . 資料

4 意見交換

5 その他

6 閉 会

## 令和2年度 第1回芦別市総合教育会議出席者名簿

### 1 構成員

No.	役 職	氏 名
1	芦別市長	荻原 貢
2	芦別市教育委員会 教育長	福島 修史
3	芦別市教育委員会 教育長職務代理者	水上 博樹
4	芦別市教育委員会 教育委員	山本 融聡
5	芦別市教育委員会 教育委員	坂井 大樹
6	芦別市教育委員会 教育委員	須藤 美紀子

### 2 事務局

No.	役 職	氏 名
1	総務部長	津幡 俊昭
2	総務部企画政策課長	高橋 克嘉
3	教育委員会事務局学務課長兼学校給食センター所長	高橋 俊之
4	教育委員会事務局生涯学習課長	本間 広子
5	教育委員会事務局図書館館長兼星の降る里百年記念館長	内山 さゆり
6	教育委員会事務局体育振興課長	酒谷 勝人
7	総務部企画政策課まちづくり推進係長	源 智和
8	総務部企画政策課まちづくり推進係主査	繁 泉和彦

## 「芦別市立小中学校配置基準について」に関する資料

### < 資料目次 >

資料1	「芦別市立小中学校配置基準の見直しについて」……………	1
	(平成23年9月27日決定)	
資料2	小中学校の統廃合の沿革 ……………	5
資料3	芦別市における今後の児童・生徒数の推移調 ……………	6
資料4	中空知管内市町における小中学校の現況 ……………	11
資料5	市内中学校の部活動の状況 ……………	12
資料6	小学校を統合した場合の教職員数 ……………	13
資料7	中学校を統合した場合の教職員数 ……………	13

# 芦別市立小中学校配置基準の見直しについて

芦別市教育委員会

(平成23年9月27日決定)

## 1 芦別市立小中学校配置基準の一部を見直す理由

- (1) 全国的な少子化の進展に伴い、本市においても出生者数は減少の一途をたどり、学校の小規模化が進んでいます。平成19年度以降、市内の出生者数は60人台から70人台で推移し、直近の、平成22年4月2日から平成23年4月1日までの出生者数は、わずか63人となっております。ここ数年、出生者数だけを見ると、市内全体で、1学年2クラスあれば間に合う計算となります。本市には、小学校が5校、中学校が2校、計7校の学校がありますが、複式学級を有する小規模な小学校においては、毎年、新入学児童の数は1人～4人程度、ときには0人という状況が続いております。
- (2) 芦別市教育委員会では、将来の児童生徒数の減少を踏まえ、平成16年に「芦別市立小中学校の配置基準」を定めておりますが、これは、児童生徒数の減少に伴って教職員が十分に配置されない場合に、教育委員会が地域や保護者の方に対して学校統合の提案を行うことを基本としているものです。具体的には、小規模校における学校統合については、教頭、養護教諭や事務職員が2名配置されない、小学校の児童数がおおむね一桁となる段階で、統合の具体的な検討に入ることとし、将来的な市内の学校数は小学校2校、中学校2校の4校体制とするというものであります。
- (3) 配置基準では、このほかに緑ヶ丘小学校が危険校舎として判定された場合に統廃合を検討することが定められており、平成23年4月に芦別小学校との統廃合が行われました。この芦別小学校と緑ヶ丘小学校の統廃合を行う段階において、この配置基準では想定されない問題が生じてきました。それは、芦別中学校に入学する際に常磐小学校の児童は、芦別小学校から入学してくる大きな集団に溶け込み、一から友達関係を築く必要があります。このことは、中学校という新たな環境に適応する上で、精神的な負担となる可能性があります。
- (4) また、西芦別小学校においては、配置基準を策定した平成16年当時に推定した児童数よりも大幅に減少し、他の小規模校よりも児童数が少なく推移する見込みとなりました。
- (5) 教育をめぐる環境も、配置基準を策定した平成16年当時から大きく変化し、新学習指導要領が、小学校では平成23年度から完全実施され、中学校では平成24年度から完全実施されることとなっており、これにより、授業時数が小学校では6年間で約1割増加し、教科書のページ数は平均で約25%増加しています。
- (6) こうした新学習指導要領の完全実施など教育を取り巻く環境の変化や、本市における児童生徒数の減少傾向の変化を踏まえると、これまでの「児童数が一桁になる段階を待つて検討する」というのではなく、複式学級を有する小規模校の保護者や地域の皆様から、率直な思いや意見等をお聴きし、そのうえで、具体的な検討作業を進めることが必要な時期であると考え、平成22年6月から12月にかけて、小規模小学校3校区の地域住民や保護者を対象に、今後の市内小中学校のあり方に関



## 4 学校統廃合の進め方

学校教育は集団で行うことを基本としており、学校全体あるいは1学年の児童生徒数や学級数が減少していくことにより、児童生徒の教育条件、教育環境、学校運営等に様々な問題が生じてきます。

児童生徒の健やかな成長を促すためには、適正な規模の学校で教育が行われることが望ましいと考えます。そのためには、各学校が適正に配置されることが必要です。

これからの学校は、本来の学校の持つべき役割である、子ども達のための教育環境の充実を基本とし、地域社会との関わり方を保護者や地域の理解を得ながら新たな視点で構築しなければならないと考えます。

また、学校には、それぞれの歴史と地域社会との深い結びつきがあり、まちづくりや防災の拠点としての機能も併せ持っています。このことを踏まえ、保護者や地域住民等に、学校の統廃合計画について説明を行うとともに、意見等を十分お聴きし、統廃合に関する諸課題について協議し、十分な理解と協力を得て取り組んでいきます。

# 小中学校の統廃合の沿革

資料 2

学 校 名	設 置 年 月 日	閉 校 年 月 日	開 校 時 の 設 置 経 過 等	現 況 (R1.5.1 現在)
芦 別 小 学 校	明治 32 年 1 月 1 日		簡易教育所	
緑ヶ丘小学校	昭和 32 年 12 月 1 日	平成 23 年 3 月 31 日	芦別小学校の緑ヶ丘分校	芦別小学校に吸収統合
高 根 小 学 校	昭和 21 年 10 月 10 日	昭和 42 年 9 月 30 日	高根仮教育所	芦別小学校に吸収統合
常 磐 小 学 校	明治 27 年 10 月 5 日	平成 26 年 3 月 31 日	私立簡易教育所	芦別小学校に吸収統合
東 黄 金 小 学 校	昭和 28 年 4 月 1 日	昭和 48 年 3 月 31 日		黄金小学校に吸収統合
黄 金 小 学 校	明治 38 年 4 月 1 日	平成 10 年 3 月 31 日	上班溪簡易教育所	芦別小学校に吸収統合
豊 岡 小 学 校	昭和 22 年 9 月 19 日	昭和 47 年 3 月 31 日		黄金小学校に吸収統合
新 城 小 学 校	明治 39 年 3 月 1 日	平成 16 年 3 月 31 日	家庭教育所	芦別小学校に吸収統合
旭 小 学 校	大正 3 年 6 月 3 日	昭和 51 年 3 月 31 日	芦別小学校の特別教授所	芦別小学校に吸収統合
油 谷 小 学 校	昭和 23 年 3 月 18 日	昭和 46 年 3 月 31 日	旭小学校の油谷分校	芦別小学校に吸収統合
西 芦 別 小 学 校	昭和 15 年 2 月 1 日	平成 26 年 3 月 31 日		上芦別小学校に吸収統合
中 の 丘 小 学 校	昭和 31 年 9 月 1 日	昭和 55 年 3 月 31 日	西芦別小学校の中の丘分校	西芦別小学校に吸収統合
頼 城 小 学 校	明治 41 年 3 月 9 日	平成 14 年 3 月 31 日	芦別尋常小学校の頼城分教場	西芦別小学校に吸収統合
川 岸 小 学 校	昭和 22 年 11 月 1 日	昭和 40 年 3 月 31 日	頼城小学校の川岸分校	頼城小学校に吸収統合
上 芦 別 小 学 校	明治 33 年 10 月 18 日	昭和 61 年 3 月 31 日	上芦別簡易教育所	東芦別小と対等統合閉校
	昭和 61 年 4 月 1 日			新生上芦別小学校
東 芦 別 小 学 校	昭和 23 年 6 月 1 日	昭和 61 年 3 月 31 日	上芦別小学校の第 1 分校	上芦別小学校と対等統合
野 花 南 小 学 校	明治 31 年 12 月 13 日	平成 26 年 3 月 31 日	額南簡易教育所	上芦別小学校に吸収統合
滝 里 小 学 校	明治 38 年 7 月 1 日	昭和 62 年 3 月 31 日	滝の上教育所	野花南小学校に吸収統合
滝 里 小 学 校 泉 分 校	昭和 23 年 4 月 1 日	昭和 26 年 3 月 31 日	富良野市立島の下小学校へ委託	平成 2 年 3 月 31 日廃校
芦 別 中 学 校	昭和 22 年 5 月 1 日		昭 22 年 5 月 1 日学制改革	
高 根 中 学 校	昭和 22 年 7 月 1 日	昭和 42 年 9 月 30 日	芦別中学校の高根分校	芦別中学校に吸収統合
常 磐 中 学 校	昭和 22 年 5 月 1 日	昭和 63 年 3 月 31 日	昭 22 年 5 月 1 日学制改革	芦別中学校に吸収統合
黄 金 中 学 校	昭和 22 年 5 月 1 日	昭和 50 年 3 月 31 日	昭 22 年 5 月 1 日学制改革	芦別中学校に吸収統合
新 城 中 学 校	昭和 22 年 5 月 1 日	平成 5 年 3 月 31 日	昭 22 年 5 月 1 日学制改革	芦別中学校に吸収統合
油 谷 中 学 校	昭和 23 年 10 月 8 日	昭和 45 年 3 月 31 日	芦別中学校の油谷分校	芦別中学校に吸収統合
西 芦 別 中 学 校	昭和 22 年 5 月 1 日	平成 8 年 3 月 31 日	昭 22 年 5 月 1 日学制改革	頼城中学校と対等統合
	平成 8 年 4 月 1 日	平成 18 年 3 月 31 日	新生西芦別中学校	啓成中学校に吸収統合
頼 城 中 学 校	昭和 22 年 5 月 1 日	平成 8 年 3 月 31 日	昭 22 年 5 月 1 日学制改革	西芦別中学と対等統合
野 花 南 中 学 校	昭和 22 年 5 月 1 日	昭和 55 年 3 月 31 日	昭 22 年 5 月 1 日学制改革	3 校を統合し、新たに啓成中学校を新設
滝 里 中 学 校	昭和 22 年 5 月 1 日	昭和 55 年 3 月 31 日	昭 22 年 5 月 1 日学制改革	
上 芦 別 中 学 校	昭和 22 年 5 月 1 日	昭和 55 年 3 月 31 日	昭 22 年 5 月 1 日学制改革	
啓 成 中 学 校	昭和 55 年 4 月 1 日			
ひまわり幼稚園	昭和 56 年 4 月 1 日	平成 16 年 3 月 31 日		閉園



## 芦別市における今後の児童・生徒数の推移調

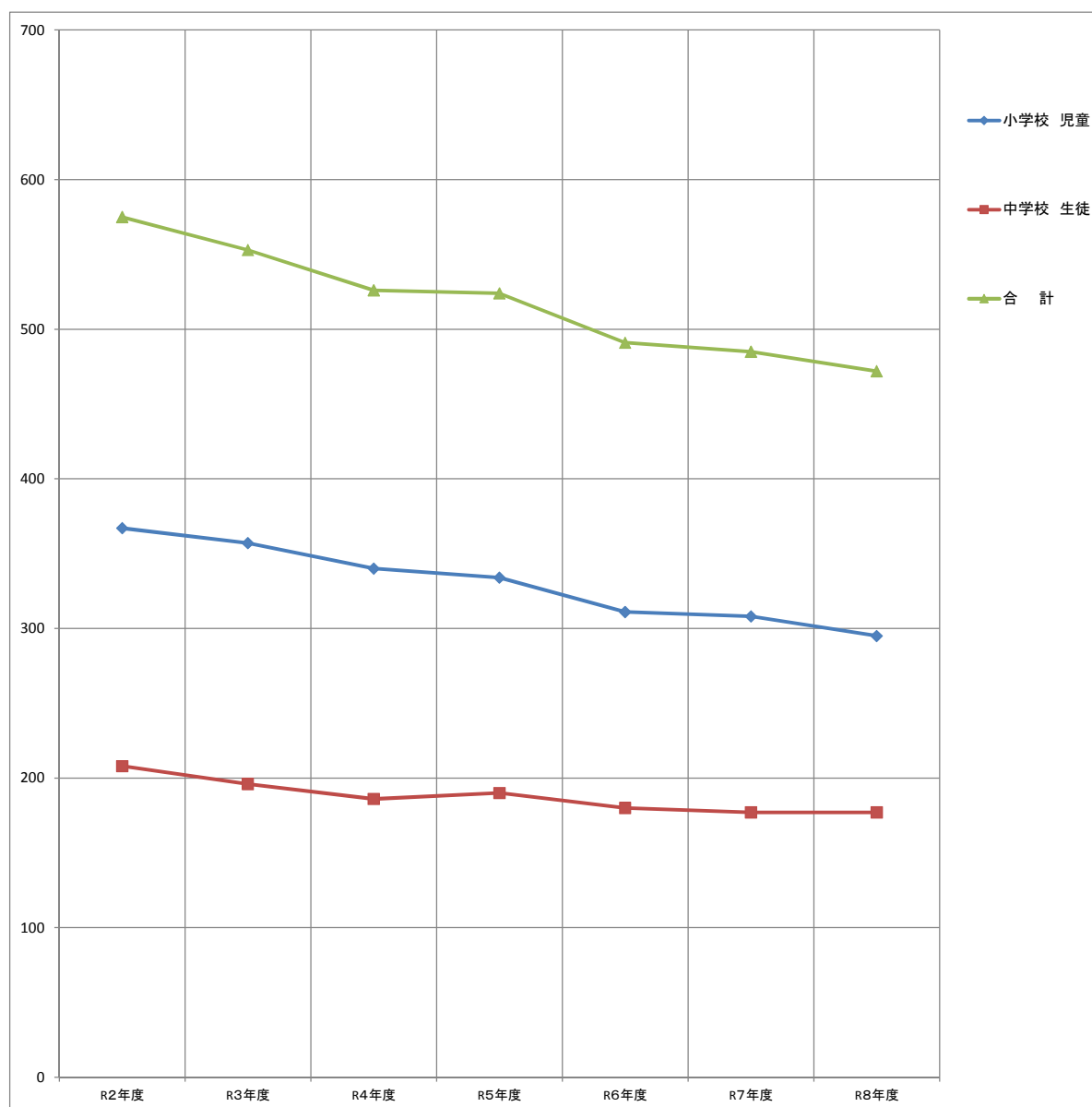
(令和2年9月30日現在)

## 【総合計】

(単位:人)

区 分	R2年度	R3年度	R4年度	R5年度	R6年度	R7年度	R8年度
小学校 児童	367	357	340	334	311	308	295
中学校 生徒	208	196	186	190	180	177	177
合 計	575	553	526	524	491	485	472

対前年度 との比較	▲ 21人	▲ 22人	▲ 27人	▲ 2人	▲ 33人	▲ 6人	▲ 13人
	▲ 3.5%	▲ 3.8%	▲ 4.9%	▲ 0.4%	▲ 6.3%	▲ 1.2%	▲ 2.7%



芦別市における今後の児童数の推移(令和2年9月末現在で推計)

【小学校の合計】

(単位:人)

学年 年度	1年生			2年生			3年生			4年生			5年生			6年生			合 計			備 考 (前年度対比等)
	男	女	計	男	女	計	男	女	計	男	女	計	男	女	計	男	女	計	男	女	計	
令和2年度 (R2. 9末)	31	29	60	37	24	61	30	26	56	30	30	60	25	39	64	33	33	66	186	181	367	前年度対比 ▲ 3人
令和3年度 (R3. 9末)	35	21	56	31	29	60	37	24	61	30	26	56	30	30	60	25	39	64	188	169	357	前年度対比 ▲ 10人
令和4年度 (R4. 9末)	25	22	47	35	21	56	31	29	60	37	24	61	30	26	56	30	30	60	188	152	340	前年度対比 ▲ 17人 R2年度対比 ▲ 27人
令和5年度 (R5. 9末)	21	33	54	25	22	47	35	21	56	31	29	60	37	24	61	30	26	56	179	155	334	前年度対比 ▲ 6人 R2年度対比 ▲ 33人
令和6年度 (R6. 9末)	16	17	33	21	33	54	25	22	47	35	21	56	31	29	60	37	24	61	165	146	311	前年度対比 ▲ 23人 R2年度対比 ▲ 56人
令和7年度 (R7. 9末)	37	21	58	16	17	33	21	33	54	25	22	47	35	21	56	31	29	60	165	143	308	前年度対比 ▲ 3人 R2年度対比 ▲ 59人
令和8年度 (R8. 9末)	29	18	47	37	21	58	16	17	33	21	33	54	25	22	47	35	21	56	163	132	295	前年度対比 ▲ 13人 R2年度対比 ▲ 72人

芦別市における今後の児童数の推移(令和2年9月末現在で推計)

【芦別小学校】

(単位:人)

学年 年度	1年生			2年生			3年生			4年生			5年生			6年生			合 計			備 考 (前年度対比等)	
	男	女	計	男	女	計	男	女	計	男	女	計	男	女	計	男	女	計	男	女	計		
令和2年度 (R2. 9末)	24	25	49	27	18	45	25	23	48	19	27	46	17	28	45	23	26	49	135	147	282	前年度対比	▲ 3人
令和3年度 (R3. 9末)	23	20	43	24	25	49	27	18	45	25	23	48	19	27	46	17	28	45	135	141	276	前年度対比	▲ 6人
令和4年度 (R4. 9末)	23	16	39	23	20	43	24	25	49	27	18	45	25	23	48	19	27	46	141	129	270	前年度対比 R2年度対比	▲ 6人 ▲ 12人
令和5年度 (R5. 9末)	19	25	44	23	16	39	23	20	43	24	25	49	27	18	45	25	23	48	141	127	268	前年度対比 R2年度対比	▲ 2人 ▲ 14人
令和6年度 (R6. 9末)	12	15	27	19	25	44	23	16	39	23	20	43	24	25	49	27	18	45	128	119	247	前年度対比 R2年度対比	▲ 21人 ▲ 35人
令和7年度 (R7. 9末)	29	17	46	12	15	27	19	25	44	23	16	39	23	20	43	24	25	49	130	118	248	前年度対比 R2年度対比	1人 ▲ 34人
令和8年度 (R8. 9末)	22	11	33	29	17	46	12	15	27	19	25	44	23	16	39	23	20	43	128	104	232	前年度対比 R2年度対比	▲ 16人 ▲ 50人

【上芦別小学校】

(単位:人)

学年 年度	1年生			2年生			3年生			4年生			5年生			6年生			合 計			備 考 (前年度対比等)	
	男	女	計	男	女	計	男	女	計	男	女	計	男	女	計	男	女	計	男	女	計		
令和2年度 (R2. 9末)	7	4	11	10	6	16	5	3	8	11	3	14	8	11	19	10	7	17	51	34	85	前年度対比	0人
令和3年度 (R3. 9末)	12	1	13	7	4	11	10	6	16	5	3	8	11	3	14	8	11	19	53	28	81	前年度対比	▲ 4人
令和4年度 (R4. 9末)	2	6	8	12	1	13	7	4	11	10	6	16	5	3	8	11	3	14	47	23	70	前年度対比 R2年度対比	▲ 11人 ▲ 15人
令和5年度 (R5. 9末)	2	8	10	2	6	8	12	1	13	7	4	11	10	6	16	5	3	8	38	28	66	前年度対比 R2年度対比	▲ 4人 ▲ 19人
令和6年度 (R6. 9末)	4	2	6	2	8	10	2	6	8	12	1	13	7	4	11	10	6	16	37	27	64	前年度対比 R2年度対比	▲ 2人 ▲ 21人
令和7年度 (R7. 9末)	8	4	12	4	2	6	2	8	10	2	6	8	12	1	13	7	4	11	35	25	60	前年度対比 R2年度対比	▲ 4人 ▲ 25人
令和8年度 (R8. 9末)	7	7	14	8	4	12	4	2	6	2	8	10	2	6	8	12	1	13	35	28	63	前年度対比 R2年度対比	3人 ▲ 22人

芦別市における今後の生徒数の推移(令和2年9月末現在で推計)

【中学校の合計】

(単位:人)

年度	1年生			2年生			3年生			合 計			備 考 (前年度対比等)
	男	女	計	男	女	計	男	女	計	男	女	計	
令和2年度 (R2. 9末)	29	27	56	34	40	74	38	40	78	101	107	208	前年度対比 ▲ 18人
令和3年度 (R3. 9末)	33	33	66	29	27	56	34	40	74	96	100	196	前年度対比 ▲ 12人
令和4年度 (R4. 9末)	25	39	64	33	33	66	29	27	56	87	99	186	前年度対比 ▲ 10人 R2年度対比 ▲ 22人
令和5年度 (R5. 9末)	30	30	60	25	39	64	33	33	66	88	102	190	前年度対比 4人 R2年度対比 ▲ 18人
令和6年度 (R6. 9末)	30	26	56	30	30	60	25	39	64	85	95	180	前年度対比 ▲ 10人 R2年度対比 ▲ 28人
令和7年度 (R7. 9末)	37	24	61	30	26	56	30	30	60	97	80	177	前年度対比 ▲ 3人 R2年度対比 ▲ 31人
令和8年度 (R8. 9末)	31	29	60	37	24	61	30	26	56	98	79	177	前年度対比 0人 R2年度対比 ▲ 31人

芦別市における今後の生徒数の推移(令和2年9月末現在で推計)

【芦別中学校】

(単位:人)

年度	1年生			2年生			3年生			合計			備考 (前年度対比等)
	男	女	計	男	女	計	男	女	計	男	女	計	
令和2年度 (R2. 9末)	23	22	45	24	34	58	31	28	59	78	84	162	前年度対比 ▲ 10人
令和3年度 (R3. 9末)	23	26	49	23	22	45	24	34	58	70	82	152	前年度対比 ▲ 10人
令和4年度 (R4. 9末)	17	28	45	23	26	49	23	22	45	63	76	139	前年度対比 ▲ 13人 R2年度対比 ▲ 23人
令和5年度 (R5. 9末)	19	27	46	17	28	45	23	26	49	59	81	140	前年度対比 1人 R2年度対比 ▲ 22人
令和6年度 (R6. 9末)	25	23	48	19	27	46	17	28	45	61	78	139	前年度対比 ▲ 1人 R2年度対比 ▲ 23人
令和7年度 (R7. 9末)	27	18	45	25	23	48	19	27	46	71	68	139	前年度対比 0人 R2年度対比 ▲ 23人
令和8年度 (R8. 9末)	24	25	49	27	18	45	25	23	48	76	66	142	前年度対比 3人 R2年度対比 ▲ 20人

【啓成中学校】

(単位:人)

年度	1年生			2年生			3年生			合計			備考 (前年度対比等)
	男	女	計	男	女	計	男	女	計	男	女	計	
令和2年度 (R2. 9末)	6	5	11	10	6	16	7	12	19	23	23	46	前年度対比 ▲ 8人
令和3年度 (R3. 9末)	10	7	17	6	5	11	10	6	16	26	18	44	前年度対比 ▲ 2人
令和4年度 (R4. 9末)	8	11	19	10	7	17	6	5	11	24	23	47	前年度対比 3人 R2年度対比 1人
令和5年度 (R5. 9末)	11	3	14	8	11	19	10	7	17	29	21	50	前年度対比 3人 R2年度対比 4人
令和6年度 (R6. 9末)	5	3	8	11	3	14	8	11	19	24	17	41	前年度対比 ▲ 9人 R2年度対比 ▲ 5人
令和7年度 (R7. 9末)	10	6	16	5	3	8	11	3	14	26	12	38	前年度対比 ▲ 3人 R2年度対比 ▲ 8人
令和8年度 (R8. 9末)	7	4	11	10	6	16	5	3	8	22	13	35	前年度対比 ▲ 3人 R2年度対比 ▲ 11人

## 中空知管内市町における小中学校の現況

(令和2年5月1日現在)

市町名	人口 (人)	小学校		中学校		配置基準等の見直し状況
		校数	児童数(人)	校数	生徒数(人)	
奈井江町	5,287	1	189	1	99	
上砂川町	2,852	1	77	1	41	
浦臼町	1,778	1	81	1	39	
新十津川町	6,544	1	302	1	160	
雨竜町	2,302	1	101	1	41	
赤平市	9,801	3	284	1	171	○平成30年4月に中学校2校を1校に統合。 ○令和4年度から小学校3校を1校に統合。
滝川市	39,529	6	1,716	4	901	○令和4年4月に、江部乙中を江陵中に統合。 中学校3校体制に。 ○小学校6校は当面継続。 ○令和8年以降に小学校2校、中学校1校の統合を検討。
砂川市	16,689	5	605	2	370	○令和11年度までに、小学校を1校に統合。 ○令和7年度までに、中学校2校を1校に統合。
歌志内市	3,088	1	55	1	46	○令和3年4月から、小中一貫の義務教育学校を設立。
芦別市	13,017	2	368	2	208	

## 市内中学校の部活動の状況

(令和2年9月現在)

部	芦別中学校 部員数				啓成中学校 部員数				備 考
	1年	2年	3年	合計	1年	2年	3年	合計	
野 球	1	5	2	8		2		2	中体連出場は、芦別中、啓成中、上砂川中の3校で合同チーム
サッカー	2	3	6	11	/	/	/	/	
ソフトテニス(男)	3	5	7	15	/	/	/	/	
ソフトテニス(女)	3	6	1	10	/	/	/	/	
バスケットボール(男)	2	5	3	10	3	5	4	12	
バスケットボール(女)	1	4	4	9	/	/	/	/	
バレーボール(女)	9	2	5	16	2	2	2	6	
卓 球	/	/	/	/	2	3	7	12	
柔 道						2		2	外部活動(中体連は顧問が引率)
剣 道						2		2	外部活動(中体連は顧問が引率)
陸 上									季節部
アルペンスキー					/	/	/	/	外部活動(中体連は顧問が引率)
吹奏楽	3	8	7	18	/	/	/	/	
美 術	16	8	5	29		4		4	啓成中は季節部
その他	0	0	3	3				0	
常設部の部員合計				129				32	
部活動への加入率				79.6%				69.6%	

## 【参考】市内スポーツ少年団の活動状況

少年団名	競技種目	団員数
芦別柔道スポーツ少年団	柔道	10
芦別バスケットボールスポーツ少年団	バスケットボール	27
芦別ジュニアスターズスポーツ少年団	野球	13
芦別サッカースポーツ少年団	サッカー	28
芦別空手道赤心塾スポーツ少年団	空手	6
芦別市ソフトテニススポーツ少年団	ソフトテニス	10
芦別剣道スポーツ少年団	剣道	11
芦別タグ・ラグビースクールスポーツ少年団	タグ・ラグビー	22

## 小学校を統合した場合の教職員数

## 【令和2年度の児童数・特別支援学級による現況】

区 分	1年	2年	3年	4年	5年	6年	特別支援	合計	道費職員				市費職員	教職員計	
									校長・教員		養教	事務			
									普通	特別支援					
芦 別	47	40	44	44	44	47	知8 緒4 言2 肢2	16	282	17	6	1	1	1	26
	2	2	2	2	2	2	知1 緒1 言1 肢1	4	16					事務補助	
上芦別	9	15	8	13	19	14	知1 緒4 言1 病1	7	85	8	5	1	1	1	16
	1	1	1	1	1	1	知1 緒1 言1 病1	4	10					事務補助	
小学校計	56	55	52	57	63	61	知9 緒8 言3 肢2 病1	23	367	25	11	2	2	2	42
	3	3	3	3	3	3	知2 緒2 言2 肢1 病1	8	26						

※ 芦別小学校に、加配1と栄養教諭1を含む。

## 統合した場合

区 分	1年	2年	3年	4年	5年	6年	特別支援	合計	道費職員				市費職員	教職員計	
									校長・教員		養教	事務			
									普通	特別支援					
統合小	56	55	52	57	63	61	知9 緒8 言3 肢2 病1	23	367	16	8	1	1	1	27
	2	2	2	2	2	2	知2 緒1 言1 肢1 病1	6	18					事務補助	

※ 統合小に、栄養教諭1を含む。加配は考慮しない。

## 中学校を統合した場合の教職員数

## 【令和2年度の児童数・特別支援学級による現況】

区 分	1年	2年	3年	特別支援	合計	道費職員				市費職員	教職員計	
						校長・教員		養教	事務			
						普通	特別支援					
芦 別	41	56	57	知5 緒3	8	162	13	3	1	1	2	20
	2	2	2	知1 緒1	2	8					事務、労務	
啓 成	11	15	18	緒1 言1	2	46	9	2	1	1	1	14
	1	1	1	緒1 言1	2	5					事務補助	
中学校計	52	71	75	知5 緒4 言1	10	208	22	5	2	2	3	34
	3	3	3	知1 緒2 言1	4	13						

※ 芦別中学校に、加配2を含む。

## 統合した場合

区 分	1年	2年	3年	特別支援	合計	道費職員				市費職員	教職員計	
						校長・教員		養教	事務			
						普通	特別支援					
統合中	52	71	75	知5 緒4 言1	10	208	11	4	1	1	2	19
	2	2	2	知1 緒1 言1	3	9					事務、労務	

※ 統合中での加配は考慮しない。